

دليل الخدمة Dell™ Vostro™ 3400

[العمل على جهاز الكمبيوتر](#)


[المواصفات](#)


[فك قلم الخيار وإعادة وضعها](#)


[إعداد النظام](#)

[التشخيصات](#)

الملاحظات والتنبيهات والتحذيرات

 **ملاحظة:** تشير كلمة "ملاحظة" إلى معلومات مهمة تساعدك على الاستفادة بشكل أكبر من الكمبيوتر الذي بحوزتك.

 **تنبيه:** تشير كلمة "تنبيه" إلى احتمال حدوث ضرر بالأجهزة أو فقد البيانات إذا لم يتم اتباع التعليمات.

 **تحذير:** تشير كلمة "تحذير" إلى احتمال حدوث تلف في الممتلكات أو وقوع إصابة شخصية أو الوفاة.

إذا قمت بشراء كمبيوتر Dell™ n Series، فستكون أي إشارات في هذا المستند إلى أنظمة التشغيل Microsoft® Windows غير قابلة للتطبيق.

المعلومات الواردة في هذا المستند عرضة للتغيير بدون إشعار.
© Dell Inc. 2010 جميع الحقوق محفوظة.

يحظر تمامًا إعادة إصدار هذه المواد بأية طريقة كانت دون الحصول على تصريح كتابي من شركة Dell Inc.

العلامات التجارية المستخدمة في هذا النسخ: **Dell** و**DELL** و**Vostro** هي علامات تجارية خاصة بشركة Dell Inc. و**Intel** و**Core** هي إما علامات تجارية أو علامات تجارية مسجلة لشركة Intel Corporation. **Microsoft** و**Windows Vista** و**Windows start** (بدا) في نظام التشغيل **Windows Vista** فهي علامات تجارية أو علامات تجارية مسجلة لشركة Microsoft Corporation في الولايات المتحدة وأو دول أخرى؛ أما **Bluetooth** فهي علامة تجارية لشركة Bluetooth SIG, Inc.


قد يتم استخدام علامات تجارية وأسماء تجارية أخرى أيضاً في هذا المستند للإشارة إلى الكيانات المالكة لهذه العلامات والأسماء أو منتجاتها. وتغطي شركة Dell Inc. مسؤوليتها عن أية مصلحة خاصة في هذه العلامات والأسماء التجارية بخلاف ما يخصها من أسماء وعلامات.

يونيو 2010 مراجعة A00

[رجوع إلى صفحة المحتويات](#)

لوحة الصوت

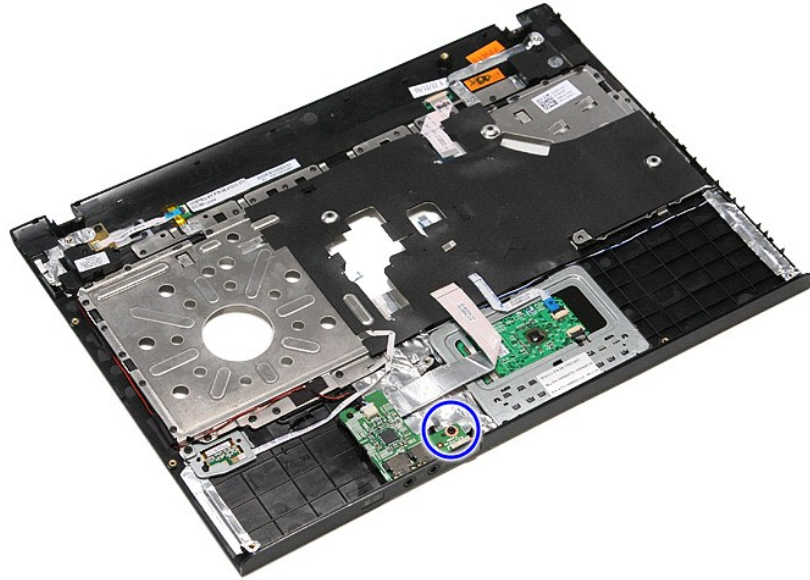
دليل الخدمة Dell™ Vostro™ 3400

تحذير: قبل أن تبدأ العمل بداخل الكمبيوتر، يرجى قراءة معلومات الأمان الواردة مع جهاز الكمبيوتر. للحصول على معلومات إضافية حول أفضل الممارسات الأمانة، انظر الصفحة الرئيسية الخاصة بالتوافق التنظيمي على العنوان www.dell.com/regulatory_compliance 

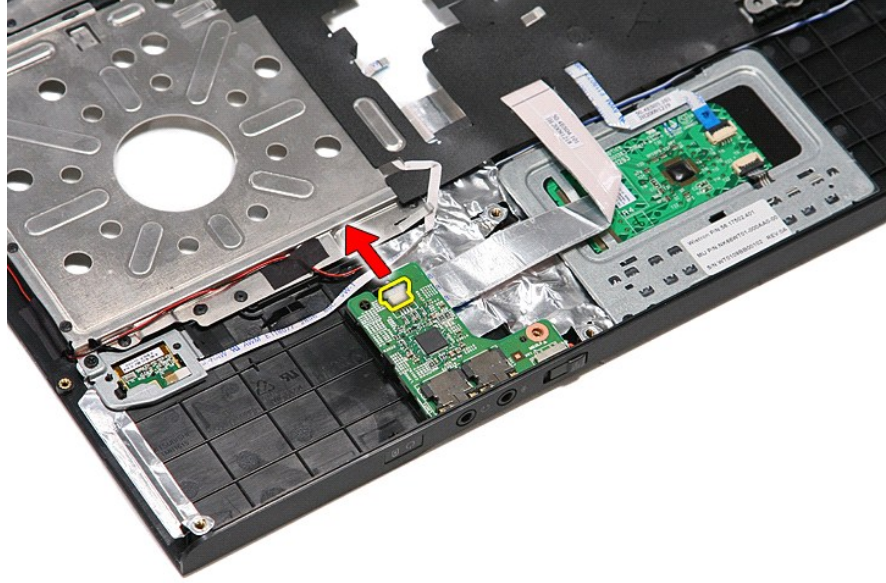
إزالة لوحة الصوت



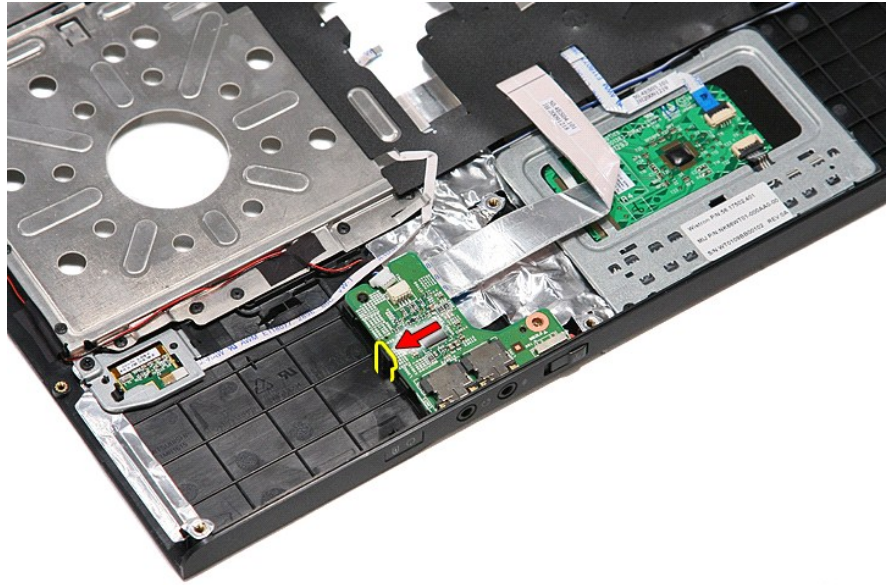
1. اتبع الإجراءات الواردة في قسم [قبل العمل داخل الكمبيوتر](#).
2. قم بإزالة البطارية.
3. قم بإزالة [غطاء القاعدة](#).
4. قم بإزالة [مجموعة محرك القرص الثابت](#).
5. قم بإزالة [محرك الأقراص الضوئية](#).
6. قم بإزالة [لوحة المفاتيح](#).
7. قم بإزالة [مسند راحة اليد](#).
8. قم بإزالة [المسمار المثبت للوحة الصوت](#) في مسند راحة اليد.



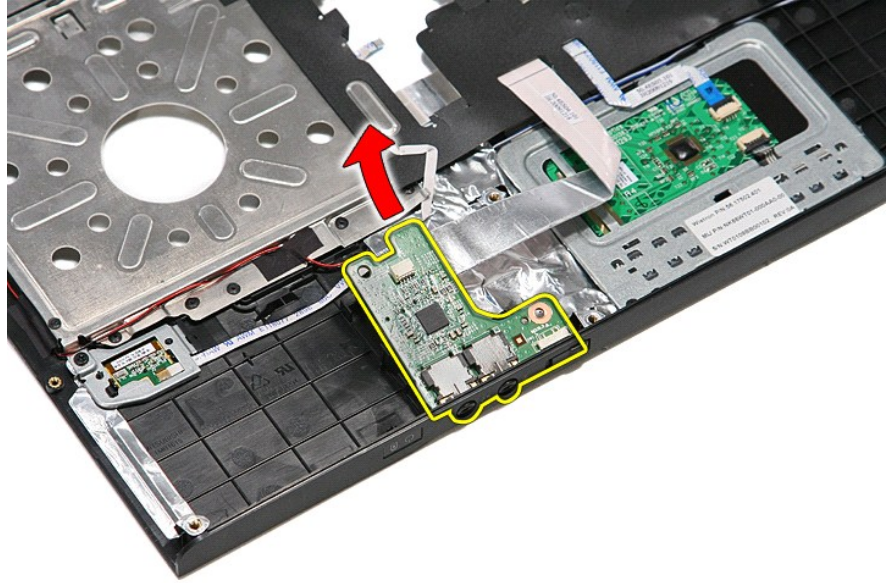
9. افصل كبل مكبر الصوت من الموصل الخاص به الموجود في لوحة الصوت.



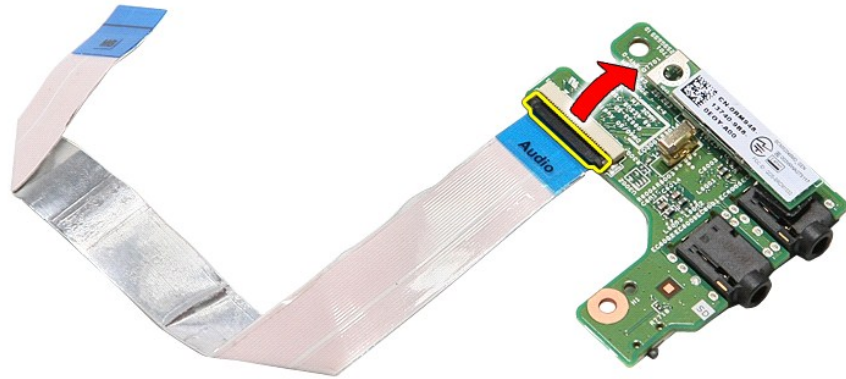
01. تم برفق بئشي المزلاج المثبت للوحة الصوت في الكمبيوتر.



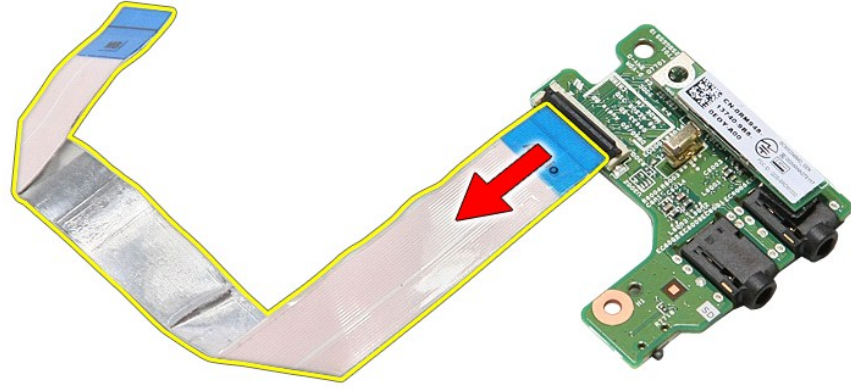
11. ارفع لوحة الصوت لأعلى بعيداً عن الكمبيوتر.



21. افتح المشبك المثبت لكل بيانات لوحة الصوت في لوحة الصوت.



31. اتصل كل بيانات لوحة الصوت من الموصل الخاص به الموجود في لوحة الصوت.



إعادة وضع لوحة الصوت

لإعادة وضع لوحة الصوت، قم بتنفيذ الخطوات التالية بترتيب عكسي.

[رجوع إلى صفحة المحتويات](#)

[رجوع إلى صفحة المحتويات](#)

غطاء القاعدة

دليل الخدمة Dell™ Vostro™ 3400

⚠ تحذير: قبل أن تبدأ العمل بداخل الكمبيوتر، يرجى قراءة معلومات الأمان الواردة مع جهاز الكمبيوتر. للحصول على معلومات إضافية حول أفضل الممارسات الأمانة، انظر الصفحة الرئيسية الخاصة بالتوافق التنظي على العنوان www.dell.com/regulatory_compliance.

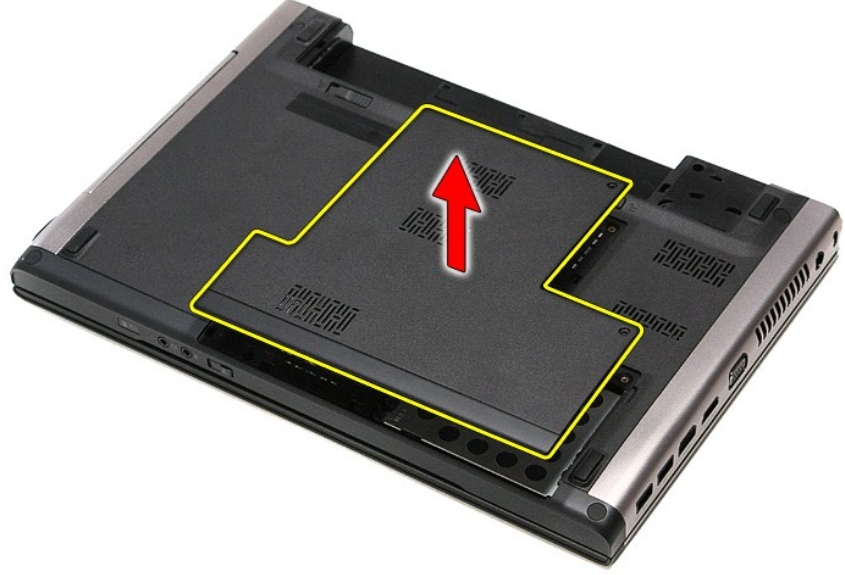
إزالة غطاء القاعدة



1. اتبع الإجراءات الواردة في قسم [قبل العمل داخل الكمبيوتر](#).
2. قم بإزالة [البطارية](#).
3. قم بفتح المسامير المثبتة لغطاء القاعدة في الكمبيوتر.



4. ارفع غطاء القاعدة وقم بإزالتها من الكمبيوتر.




إعادة وضع غطاء القاعدة

لإعادة وضع غطاء القاعدة، قم بتنفيذ الخطوات الواردة أعلاه بترتيب عكسي.

[رجوع إلى صفحة المحتويات](#)


البطارية

دليل الخدمة Dell™ Vostro™ 3400

تحذير: قبل أن تبدأ العمل بداخل الكمبيوتر، يرجى قراءة معلومات الأمان الواردة مع جهاز الكمبيوتر. للحصول على معلومات إضافية حول أفضل الممارسات الأمانة، انظر الصفحة الرئيسية الخاصة بالتوافق التنظيمي على العنوان www.dell.com/regulatory_compliance. 

إزالة البطارية



 ملاحظة: قد يتطلب الأمر تثبيت Adobe® Flash® Player من Adobe.com لعرض الرسوم التوضيحية الواردة أدناه.

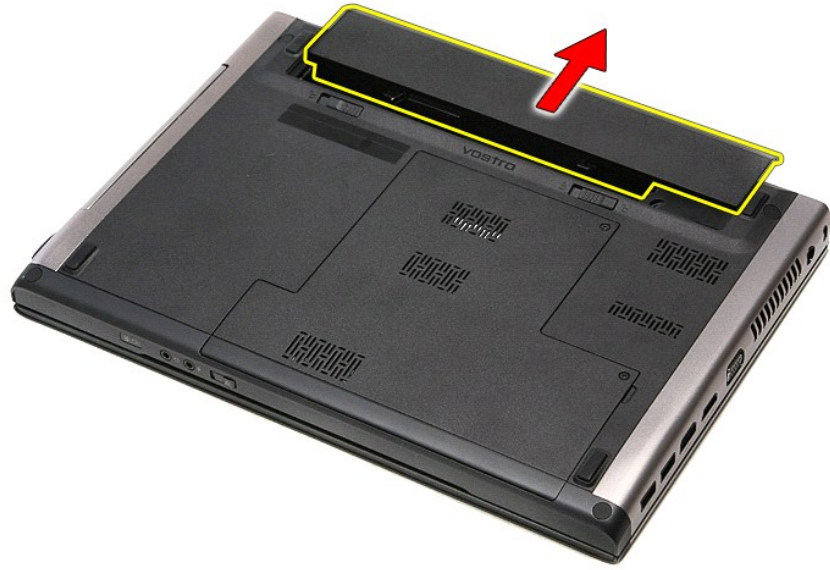
1. اتبع الإجراءات الواردة في قسم [قبل العمل داخل الكمبيوتر](#).
2. قم بقلب الكمبيوتر.
3. قم بإزاحة مزلاج تحرير البطارية إلى وضع إلغاء القفل.



4. قم بإزاحة مزلاج تحرير البطارية الأخر إلى وضع إلغاء القفل.



5. قم بإزالة البطارية وقم بإزالتها من الكمبيوتر.



إعادة وضع البطارية

لإعادة وضع البطارية، قم بتنفيذ الخطوات الواردة أعلاه بترتيب عكسي.

[رجوع إلى صفحة المحتويات](#)

إعداد النظام

دليل الخدمة Dell™ Vostro™ 3400

نظرة عامة

الدخول إلى برنامج إعداد النظام

شاشات إعداد النظام

خيارات إعداد النظام

نظرة عامة

استخدم برنامج System Setup (إعداد النظام) على النحو التالي:

- 1 تغيير معلومات تهيئة النظام بعد أن تقوم بإضافة أي أجهزة في الكمبيوتر الخاص بك أو تغييرها أو إزالتها
- 1 ضبط أو تغيير أي من الخيارات القابلة للتحديد من قبل المستخدم مثل كلمة المرور الخاصة بالمستخدم
- 1 قراءة حجم الذاكرة الحالي أو ضبط نوع محرك القرص الثابت المثبت

قبل استخدام برنامج System Setup (إعداد النظام)، يُوصى بتكوين معلومات شاشة System Setup (إعداد النظام) للرجوع إليها مستقبلاً.

⚠ تنبيه: لا تتم بتغيير إعدادات هذا البرنامج إلا إذا كنت مستخدماً محترفاً للكمبيوتر. قد تؤدي بعض التغييرات إلى تشغيل الكمبيوتر بصورة غير صحيحة.

الدخول إلى برنامج إعداد النظام

1. قم بتشغيل الكمبيوتر (أو إعادة تشغيله).
2. عند ظهور شعار DELL الأزرق، يجب عليك مراقبة مُحث F2 التي ستظهر.
3. بمجرد ظهور مُحث F2، اضغط على <F2> على الفور.

📌 ملاحظة: يشير مُحث F2 إلى أن لوحة المفاتيح قد تم تشغيلها. يمكن أن يظهر هذا المُحث بسرعة عالية، لذا، يجب عليك مراقبة ظهوره، ثم اضغط على <F2>. في حالة الضغط على <F2> قبل مطالبتك بذلك، فستضيع ضغطة المفاتيح.

4. في حالة الانتظار لمدة طويلة مع ظهور شعار نظام التشغيل، تابع الانتظار حتى تشاهد سطح مكتب Microsoft® Windows®. ثم، أوقف تشغيل الكمبيوتر وحاول مرة أخرى.

شاشات إعداد النظام

Menu (القائمة) — تظهر في الجزء العلوي من إطار System Setup (إعداد النظام). يوفر هذا المجال قائمة للوصول إلى خيارات "إعداد النظام". اضغط على مفتاح <سهم اليمين> <سهم اليمين> للانتقال. عندما يكون الخيار Menu (القائمة) مميزاً، تقوم Options List (قائمة الخيارات) بسرد الخيارات التي تُحدد الأجهزة المثبتة على الكمبيوتر.	
Options List (قائمة الوحدات الاختيارية) — تظهر على الجانب الأيسر من إطار System Setup (إعداد النظام). يقوم هذا الحقل بسرد الخصائص التي تُحدد مواصفات الكمبيوتر، بما في ذلك الأجهزة التي تم تركيبها وتوفير استهلاك الطاقة وميزات الأمان.	Options Field (حقل الوحدات الاختيارية) — يظهر في الجانب الأيمن من Options List (قائمة الوحدات الاختيارية) ويتضمن معلومات حول كل وحدة اختيارية مدرجة في Options List (قائمة الوحدات الاختيارية) . في هذا الحقل يمكنك مشاهدة معلومات حول الكمبيوتر وإجراء التغييرات في الإعدادات الحالية.
قم بالتمرير إلى أعلى القائمة وإلى أسفله باستخدام مفتاحي السهم لأعلى ولأسفل. حينما يتم تظليل إحدى الوحدات الاختيارية، فإن Options Field (حقل الوحدات الاختيارية) يعرض الإعدادات الحالية والمتاحة لهذه الوحدة الاختيارية.	اضغط على <Enter> لإجراء التغييرات على إعداداتك الحالية. اضغط على <ESC> للعودة إلى Options List (قائمة الوحدات الاختيارية) .
Key Functions (وظائف المفاتيح) — تظهر أسفل Options Field (حقل الوحدات الاختيارية) وتُسرّد المفاتيح ووظائفها داخل حقل إعداد النظام النشط.	ملاحظة: لا تُعد كل الإعدادات الموضحة في Options Field (حقل الخيارات) قابلة للتغيير.

اضغط على المفاتيح التالية للتنقل خلال شاشات System Setup (إعداد النظام):

الإجراء	ضغط المفاتيح
يعرض معلومات حول أي عنصر محدد في System Setup (إعداد النظام).	< F2 >
يخرج من العرض الحالي أو ينقل العرض الحالي إلى Exit (إنهاء) من الصفحة الموجودة في System Setup (إعداد النظام).	< Esc >
حدد أحد العناصر لعرضه.	> Up Arrow < أو < Down Arrow >
حدد إحدى القوائم لعرضها.	> Left Arrow < أو < Right Arrow >
يقوم بتغيير قيمة العنصر الحالي.	+ أو -
يحدد القائمة الفرعية أو يقوم بتنفيذ الأمر.	< Enter >
يقوم بتحميل الإعداد الافتراضي.	< F9 >
يقوم بحفظ التهيئة الحالية ويخرج من System Setup (إعداد النظام).	< F10 >

خيارات إعداد النظام

Main (أساسي)

تسرد علامة التويب Main (أساسي) الميزات الرئيسية للمكونات المادية للكمبيوتر. يحدد الجدول أدناه وظيفة كل وحدة اختيارية.

أساسي	
النظام	تعرض رقم موديل الكمبيوتر.
اسم إصدار Dell Bios	تعرض إصدار BIOS.
تاريخ النظام	يقوم بإعادة تعيين التاريخ الموجود في التوقيع الداخلي للكمبيوتر.
وقت النظام	إعادة ضبط الوقت في الساعة الداخلية للكمبيوتر.
نوع المعالج	تعرض نوع المعالج.
قلوب المعالجات	تعرض عدد قلوب المعالج.
معرف المعالج	تعرض معرف المعالج.
سرعة المعالج	تعرض سرعة المعالج.
السرعة الأدنى لساعة المعالج	تعرض السرعة الأدنى لساعة المعالج.
السرعة الأقصى لساعة المعالج	تعرض السرعة الأقصى لساعة المعالج.
حجم ذاكرة التخزين المؤقت L2	تعرض حجم ذاكرة التخزين المؤقتة للمعالج L2.
حجم ذاكرة التخزين المؤقت L3	تعرض حجم ذاكرة التخزين المؤقتة للمعالج L3.
ذاكرة النظام	تعرض السعة الكلية لذاكرة الكمبيوتر.
سرعة الذاكرة	تعرض سرعة الذاكرة.
وضع قناة الذاكرة	تعرض وضع القناة (القناة الفردية أو المزدوجة).
DIMM من الحجم A	تعرض حجم الذاكرة المثبتة على الفتحة A - DIMM.
DIMM من الحجم B	تعرض حجم الذاكرة المثبتة على الفتحة B - DIMM.
HDD الداخلي	تعرض رقم موديل محرك الأقراص الثابتة.
جهاز الحاوية الثابتة	تعرض رقم موديل محرك الأقراص في الحاوية الثابتة.
وحدة التحكم في الفيديو	تعرض رقم موديل بطاقة الفيديو المثبتة على الكمبيوتر.
إصدار نظام الإخلاء والإخراج الأساسي (BIOS) للفيديو	تعرض إصدار BIOS لبطاقة الفيديو.
ذاكرة الفيديو	تعرض حجم ذاكرة الفيديو.
نوع للوحة	تعرض نوع لوحة الشاشة.
الذقة الأصلية	تعرض مستوى الذقة الأصلية للشاشة.
وحدة التحكم في الصوت	تعرض نوع وحدة التحكم المثبتة في الكمبيوتر.
WWAN	تعرض نوع بطاقة الشبكة اللاسلكية واسعة النطاق المثبتة في الكمبيوتر.
جهاز Bluetooth	تعرض نوع بطاقة Bluetooth المثبتة في الكمبيوتر.
الجهاز اللاسلكي	تعرض نوع البطاقة اللاسلكية المثبتة في الكمبيوتر.
نوع مهابئ التيار المتردد	تعرض نوع مهابئ التيار المتردد.

Advanced (خيارات متقدمة)

تتيح علامة التويب Advanced (إعدادات متقدمة) إمكانية تعيين وظائف مختلفة تؤثر على مستوى أداء الكمبيوتر. يحدد الجدول أدناه وظيفة كل وحدة اختيارية وقيمها الافتراضية.

خيارات متقدمة	
تهيئة النظام	
بطاقة واجهة الشبكة (NIC) المدمجة	تقوم بتمكين أو تعطيل مصدر الإمداد بالطاقة إلى بطاقة الشبكة المستخدمة.
وضع محرك أقراص SATA	يقوم بتغيير وضع وحدة تحكم SATA إما ATA أو AHCI.
منافذ USB الخارجية	تقوم بتمكين أو تعطيل منافذ USB الخارجية.
بطاقة PC أو منفذ IEEE 1394	تقوم بتمكين أو تعطيل منفذ IEEE 1394.
منافذ eSATA	تقوم بتمكين أو تعطيل منفذ eSATA.
حاوية الوحدة	تقوم بتمكين أو تعطيل حاوية الوحدة.
قارئ بصمات الأصابع	تقوم بتمكين أو تعطيل قارئ بصمات الأصابع.
ExpressCard	تقوم بتمكين أو تعطيل فتحة ExpressCard.
الكاميرا	تقوم بتمكين أو تعطيل الكاميرا.
وظيفة MIC الصوتية	تقوم بتمكين أو تعطيل الميكروفون.
الرسومات المختلطة	تقوم بتمكين أو تعطيل وظيفة الرسومات المختلطة.
مستوى الأداء	
EIST	تتيح إمكانية تغيير سرعة الساعة الخاصة بالمعالج بشكل ديناميكي بواسطة البرنامج مع تقليل سحب الطاقة وتبديد الحرارة.
تنفيذ البت المعطل	تتيح إمكانية توفير حماية متزايدة ضد هجمات تنقل المخزن المؤقت الزائد عن الحد.
التقنية الافتراضية لـ Intel®	تتيح للنظام الأساسي إمكانية تشغيل العديد من أنظمة التشغيل والتطبيقات في أقسام مستقلة، وهو ما يتيح لجهاز كمبيوتر واحد أن يعمل باعتباره عدة أجهزة كمبيوتر ظاهرية.
إدارة الطاقة	
دعم تنبيه USB	تتيح لأجهزة USB إمكانية تنبيه الكمبيوتر من حالة الاستعداد. يتم تمكين هذه الميزة فقط عندما
الحالة الافتراضية: ممكنة	

	يتم توصيل مهابى التيار المتردد.	
تنبيه LAN	تتيح للكمبيوتر إمكانية تشغيل الكمبيوتر عن بُعد. يتم تمكين هذه الميزة فقط عند توصيل مهابى التيار المتردد.	الحالة الافتراضية: ممكنة
سلوك النشر		
تحذيرات المهابى	تقوم بتمكين أو تعطيل تحذيرات المهابى.	الحالة الافتراضية: ممكنة
تمهيد سريع	تتيح لـ System Setup (إعداد النظام) إمكانية تخطي الاختبارات خلال الاختبار الذاتي لبدء التشغيل (POST) وهو ما يقلل من عدد المرات المطلوبة لتمهيد الكمبيوتر.	الحالة الافتراضية: ممكنة
النقر فوق لوحة المفاتيح	تقوم بتمكين أو تعطيل صوت لوحة المفاتيح.	الحالة الافتراضية: معطلة
اللاسلكية		
Bluetooth الداخلي	تقوم بتمكين أو تعطيل وحدة Bluetooth.	الحالة الافتراضية: ممكنة
WLAN الداخلية	تقوم بتمكين أو تعطيل وحدة LAN اللاسلكية.	الحالة الافتراضية: ممكنة
WWAN الداخلية	تقوم بتمكين أو تعطيل وحدة WAN اللاسلكية.	الحالة الافتراضية: ممكنة

Security (الأمان)

تعرض علامة التويب Security (الأمان) حالة الأمان وتسمح لك بإدارة ميزات الأمان المتوفرة بالكمبيوتر.

الأمان	
رمز الخدمة	تعرض رمز الخدمة الحالي الخاص بالكمبيوتر.
علامة تمييز الأصول	تعرض علامة تمييز الأصول الخاصة بالجهاز.
حالة إعداد إلغاء التأمين	تحدد ما إذا كان قد تم تعيين كلمة مرور للإعداد.
حالة كلمة مرور المسؤول	تحدد ما إذا كانت كلمة مرور المسؤول قد تم تعيينها.
كلمة مرور المسؤول	تتيح لك إمكانية تعيين كلمة مرور للمسؤول.
حالة كلمة مرور النظام	تحدد ما إذا كانت كلمة مرور النظام قد تم تعيينها.
كلمة مرور النظام	تتيح لك إمكانية تعيين كلمة مرور للمسؤول.
كلمة المرور عند التمهيد	تقوم بتمكين أو تعطيل المصادقة في كل مرة يتم تمهيد الكمبيوتر فيها.
تجاوز كلمة المرور	تتيح لك إمكانية تجاوز كلمات مرور النظام ومحرك القرص الثابت عند إعادة تشغيل الكمبيوتر.
	في حين، يجب عليك إدخال كلمات المرور إذا كنت تقوم بتشغيل الكمبيوتر من حالة إيقاف التشغيل.
تغيير كلمة المرور	تقوم بتمكين أو تعطيل ميزة تغيير كلمة المرور.
خدمة Computrace	تقوم بتمكين أو تعطيل ميزة Computrace في الكمبيوتر.
تهيئة كلمة مرور HDD	تتيح لك إمكانية تعيين كلمة مرور على محرك القرص الثابت الداخلي بالكمبيوتر (HDD). يتم تمكين كلمة مرور محرك القرص الثابت حتى في حالة تثبيت محرك القرص الثابت على كمبيوتر آخر.

Boot (تمهيد)

تتيح لك علامة التويب Boot (تمهيد) إمكانية تغيير تسلسل التمهيد.


Exit (إنهاء)

يسمح لك هذا القسم بحفظ الإعدادات الافتراضية وتجاهلها وتحميلها قبل الخروج من System Setup (إعداد النظام).

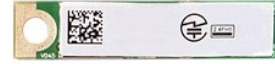
[رجوع إلى صفحة المحتويات](#)

بطاقة Bluetooth

Dell™ Vostro™ 3400 دليل الخدمة

تحذير: قبل أن تبدأ العمل بداخل الكمبيوتر، يرجى قراءة معلومات الأمان الواردة مع جهاز الكمبيوتر. للحصول على معلومات إضافية حول أفضل الممارسات الأمانة، انظر الصفحة الرئيسية الخاصة بالتوافق التنظيمي على العنوان www.dell.com/regulatory_compliance. 

إزالة بطاقة Bluetooth



1. اتبع الإجراءات الواردة في قسم [قبل العمل داخل الكمبيوتر](#).
2. قم بإزالة البطارية.
3. قم بإزالة غطاء القاعدة.
4. قم بإزالة محرك الأقراص الثابت.
5. قم بإزالة محرك الأقراص الضوئية.
6. قم بإزالة لوحة المفاتيح.
7. قم بإزالة مسند واجهة اليد.
8. قم بإزالة لوحة الصوت.
9. ارفع بطاقة Bluetooth® لأعلى بعيدًا عن لوحة الصوت.



إعادة وضع بطاقة Bluetooth

لإعادة وضع بطاقة Bluetooth، قم بتنفيذ الخطوات الواردة أعلاه بترتيب عكسي.

الكاميرا

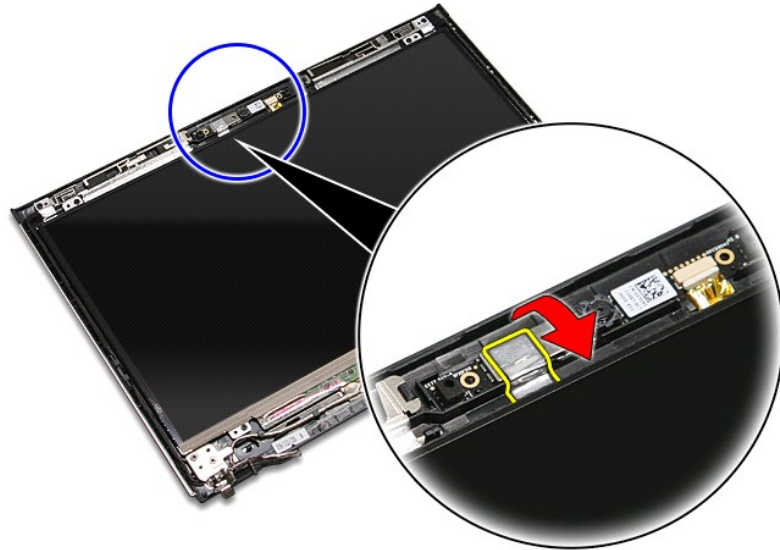
دليل الخدمة Dell™ Vostro™ 3400

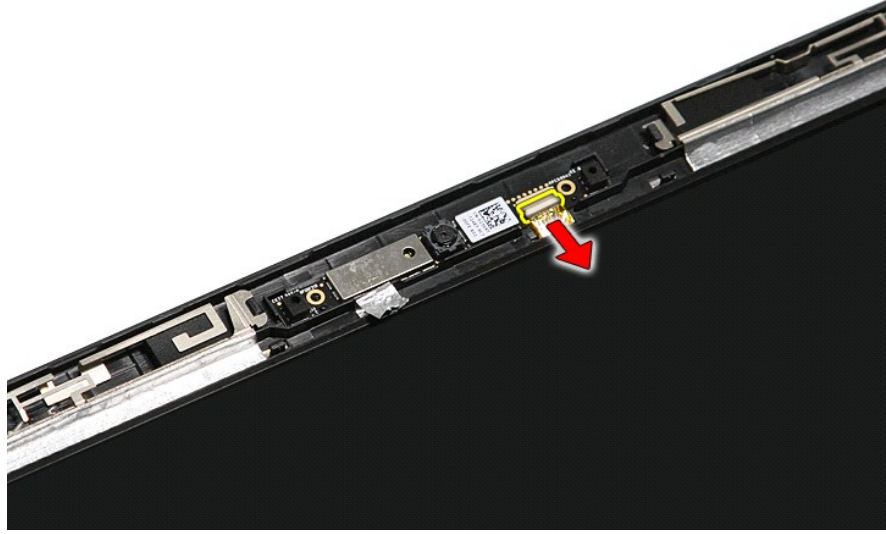
⚠ تحذير: قبل أن تبدأ العمل بداخل الكمبيوتر، يرجى قراءة معلومات الأمان الواردة مع جهاز الكمبيوتر. للحصول على معلومات إضافية حول أفضل الممارسات الأمانة، انظر الصفحة الرئيسية الخاصة بالتوافق التنظيمي على العنوان www.dell.com/regulatory_compliance.

إزالة الكاميرا

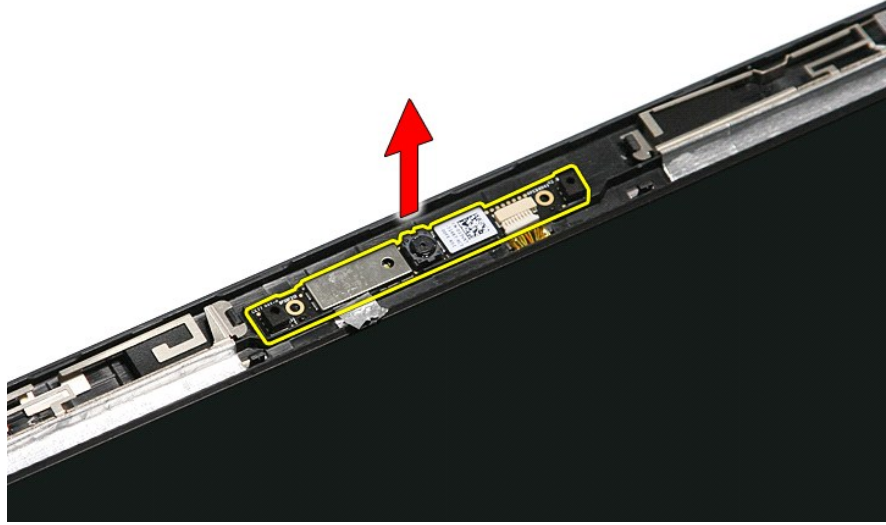


1. اتبع الإجراءات الواردة في قسم [قبل العمل داخل الكمبيوتر](#).
2. قم بإزالة البطارية.
3. قم بإزالة غطاء القاعدة.
4. قم بإزالة محرك القرص الثابت.
5. قم بإزالة محرك الأقراص الضوئية.
6. قم بإزالة بطاقة الشبكة اللاسلكية المحلية (WLAN).
7. قم بإزالة بطاقة الشبكة اللاسلكية واسعة النطاق (WWAN).
8. قم بإزالة لوحة المفاتيح.
9. قم بإزالة مسند راحة اليد.
01. قم بإزالة مجموعة الشاشة.
11. قم بإزالة إطار الشاشة.
21. قم بإزالة الشريط المثبت للكاميرا في مجموعة الشاشة.





41. ارفع الكاميرا لأعلى بعيداً عن الكمبيوتر.




إعادة وضع الكاميرا

لإعادة وضع الكاميرا، قم بتنفيذ الخطوات الواردة أعلاه بترتيب عكسي.

[رجوع إلى صفحة المحتويات](#)

البطارية الخلوية المصغرة

Dell™ Vostro™ 3400 دليل الخدمة

تحذير: قبل أن تبدأ العمل بداخل الكمبيوتر، يرجى قراءة معلومات الأمان الواردة مع جهاز الكمبيوتر. للحصول على معلومات إضافية حول أفضل الممارسات الأمانة، انظر الصفحة الرئيسية الخاصة بالتوافق التنظيمي على العنوان www.dell.com/regulatory_compliance. 

إزالة البطارية الخلوية المصغرة



1. اتبع الإجراءات الواردة في قسم [قبل العمل داخل الكمبيوتر](#).
2. قم بإزالة [البطارية](#).
3. قم بإزالة [غطاء القاعدة](#).
4. قم بإزالة [محرك القرص الثابت](#).
5. قم بإزالة [محرك الأقراص الضوئية](#).
6. قم بإزالة [بطاقة الشبكة المحلية اللاسلكية \(WLAN\)](#).
7. قم بإزالة [بطاقة الشبكة اللاسلكية واسعة النطاق \(WWAN\)](#).
8. قم بإزالة [لوحة المفاتيح](#).
9. قم بإزالة [مسند راحة اليد](#).
01. قم بإزالة [مجموعة الشاشة](#).
11. قم بإزالة [بطاقة ExpressCard](#).
21. قم بإزالة [لوحة النظام](#).
31. فصل كبل البطارية الخلوية المصغرة عن لوحة النظام، وقم بإزالة البطارية الخلوية المصغرة من الكمبيوتر.



إعادة وضع البطارية الخلوية المصغرة

لإعادة وضع البطارية الخلوية المصغرة، قم بتنفيذ الخطوات الواردة أعلاه بترتيب عكسي.

التشخيصات

دليل الخدمة Dell™ Vostro™ 3400

- مصابيح حالة الجهاز
- مصابيح حالة البطارية
- شحن البطارية وسلامتها
- مصابيح حالة لوحة المفاتيح
- رموز خطأ مؤشر LED

مصابيح حالة الجهاز

- يضيء عندما تقوم بتشغيل الكمبيوتر، ويومض عندما يكون الكمبيوتر في أحد أوضاع إدارة الطاقة.
- يضيء عندما يقوم الكمبيوتر اللوحي بقراءة البيانات أو كتابتها.
- يضيء هذا المصباح بشكل متصل أو يومض للإشارة إلى حالة شحن البطارية.
- يضيء عند تمكين الاتصال اللاسلكي بالشبكة.
- تضيء عند تمكين بطاقة مزودة بتقنية Bluetooth اللاسلكية لإيقاف تشغيل وظيفة تقنية Bluetooth اللاسلكية فقط، انقر بزر الماوس الأيمن فوق الرمز في عبة النظام وحدد **Disable Bluetooth Radio** (إيقاف عمل موجات Bluetooth اللاسلكية).

مصابيح حالة البطارية

إذا كان الكمبيوتر متصلًا بمأخذ تيار كهربائي، فسيعمل مصباح البطارية كالتالي:

- 1 | يومض بشكل متبادل باللونين الكهرماني والأزرق — يوجد مهبط لا ينتمي إلى Dell يعمل بالتيار المتردد غير معتمد أو غير موثوق متصل بالكمبيوتر المحمول.
- 1 | يومض بالتناوب بلون كهرماني مع لون أزرق ثابت — حدث عطل مؤقت في البطارية مع وجود مهبط التيار المتردد.
- 1 | يومض بلون كهرماني بشكل متواصل — حدث عطل فادح في البطارية مع وجود مهبط التيار المتردد.
- 1 | يخفئ الضوء — البطارية في وضع الشحن الكامل مع وجود مهبط التيار المتردد.
- 1 | يضيء المصباح الأزرق — البطارية في وضع الشحن مع توصيل مهبط التيار المتردد.

شحن البطارية وسلامتها

للتحقق من مستوى شحن البطارية، اضغط على زر الحالة الموجود على مقياس شحن البطارية واتركه لإضاءة مصابيح بيان مستوى الشحن. ويمثل كل مصباح نسبة 20 بالمائة تقريبًا من الشحن الكلي للبطارية. فعلى سبيل المثال، إذا كانت هناك أربعة مصابيح مضاءة، فهذا يعني أن نسبة شحن البطارية هي 80 بالمائة. أما في حالة عدم إضاءة أية مصابيح، فهذا يعني عدم وجود شحن في البطارية مطلقًا.

للتحقق من سلامة البطارية باستخدام مقياس الشحن، اضغط مع الاستمرار على زر الحالة الموجود على مقياس شحن البطارية لمدة 3 ثوانٍ على الأقل. في حالة عدم ظهور أية مصابيح، فهذا يعني أن البطارية بحالة جيدة وأنها محتفظة بأكثر من 80 بالمائة من سعة شحنها الأصلية. ويمثل كل مصباح انخفاضًا متزايدًا في مستوى شحن البطارية. في حالة ظهور خمسة مصابيح، فهذا يشير إلى وجود نسبة شحن في البطارية أقل من 60 بالمائة، وينبغي عليك التفكير في استبدال البطارية.

مصابيح حالة لوحة المفاتيح

تشير المصابيح الخضراء الموجودة أعلى لوحة المفاتيح إلى التالي:

- يضيء عند تمكين عمل لوحة المفاتيح الرقمية.
- يضيء عند تمكين وظيفة Caps Lock.
- يضيء عند تمكين وظيفة Scroll Lock.

رموز خطأ مؤشر LED


يوضح الجدول التالي رموز LED المحتمل ظهورها إذا لم يتمكن الكمبيوتر من استكمال الاختبار الذاتي لبدء التشغيل (POST).

المظهر	الوصف	الخطوة التالية
	لم يتم تثبيت مقاييس SODIMM	<ol style="list-style-type: none">1. قم بتثبيت وحدات الذاكرة المعتمدة.2. في حالة وجود ذاكرة بالفعل، أعد وضع الوحدة (الوحدات) بمعدل وحدة واحدة في كل فتحة من الفتحات.3. حاول استخدام ذاكرة جيدة معروفة من كمبيوتر آخر أو استبدل الذاكرة.4. استبدل لوحة النظام.
	خطأ في لوحة النظام	<ol style="list-style-type: none">1. أعد توصيل المعالج.2. استبدل لوحة النظام.3. استبدل المعالج.

<ol style="list-style-type: none"> 1. أعد وضع كبل الشاشة. 2. أعد وضع لوحة الشاشة. 3. أعد وضع بطاقة الفيديو/لوحة النظام. 	خطأ في لوحة الشاشة	<p>وامض-مشغل-وامض</p> 
<ol style="list-style-type: none"> 1. قم بتثبيت وحدات ذاكرة متوافقة. 2. في حالة تركيب وحدتين، قم بإزالة إحداهما وقم بإجراء اختبار. حاول إخراج الوحدة الثانية من الفتحة نفسها واختبرها. اختبر الفتحة الأخرى مع الوحدتين. 3. أعد وضع الذاكرة. 4. أعد وضع لوحة النظام. 	خطأ في توافق الذاكرة	<p>مطفأ-وامض-مطفأ</p> 
<ol style="list-style-type: none"> 1. أعد توصيل الذاكرة. 2. في حالة تركيب وحدتين، قم بإزالة إحداهما وقم بإجراء اختبار. حاول إخراج الوحدة الثانية من الفتحة نفسها واختبرها. اختبر الفتحة الأخرى مع الوحدتين. 3. أعد وضع الذاكرة. 4. أعد وضع لوحة النظام. 	تم اكتشاف الذاكرة ولكن يوجد أخطاء	<p>مشغل-وامض-مشغل</p> 
<ol style="list-style-type: none"> 1. أعد وضع المودم. 2. أعد وضع المودم. 3. أعد وضع لوحة النظام. 	خطأ في المودم	<p>وامض-وامض-مطفأ</p> 
<ol style="list-style-type: none"> 1. أعد وضع لوحة النظام. 	خطأ في لوحة النظام	<p>وامض-وامض-وامض</p> 
<ol style="list-style-type: none"> 1. أعد وضع الجهاز. 2. أعد وضع الجهاز. 3. أعد وضع لوحة النظام. 	خطأ في ذاكرة قراءة الخيار	<p>مطفأ-وامض-وامض</p> 
<ol style="list-style-type: none"> 1. أعد توصيل محرك القرص الثابت ومحرك الأقراص الضوئية. 2. اختبر الكمبيوتر مع محرك الأقراص المسجلة فقط ومن ثم مع محرك الأقراص الضوئية. 3. أعد وضع الجهاز الذي يسبب العطل. 4. أعد وضع لوحة النظام. 	خطأ في جهاز التخزين	<p>مطفأ-مشغل-مطفأ</p> 
<ol style="list-style-type: none"> 1. أعد وضع لوحة النظام. 	خطأ في بطاقة الفيديو	<p>مشغل-وامض-وامض</p> 

مجموعة الشاشة

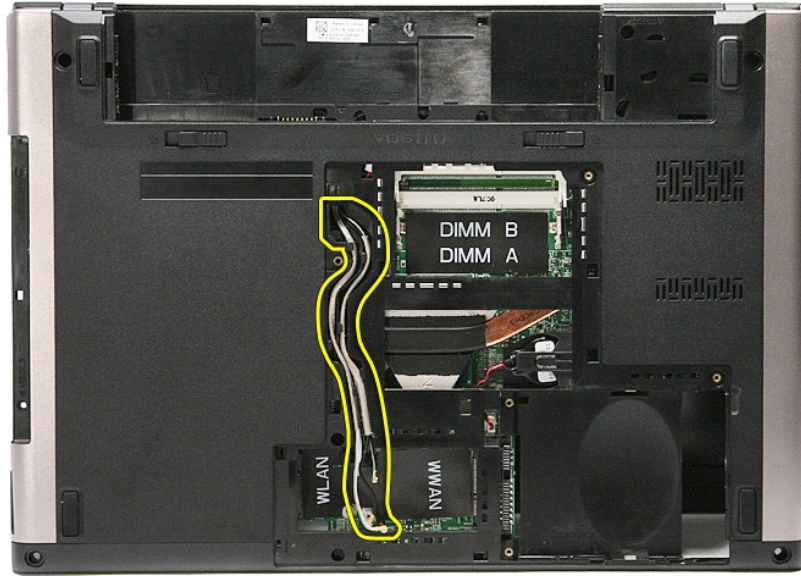
Dell™ Vostro™ 3400 دليل الخدمة

تحذير: قبل أن تبدأ العمل بداخل الكمبيوتر، يرجى قراءة معلومات الأمان الواردة مع جهاز الكمبيوتر. للحصول على معلومات إضافية حول أفضل الممارسات الأمانة، انظر الصفحة الرئيسية الخاصة بالتوافق التنظي على العنوان www.dell.com/regulatory_compliance. 

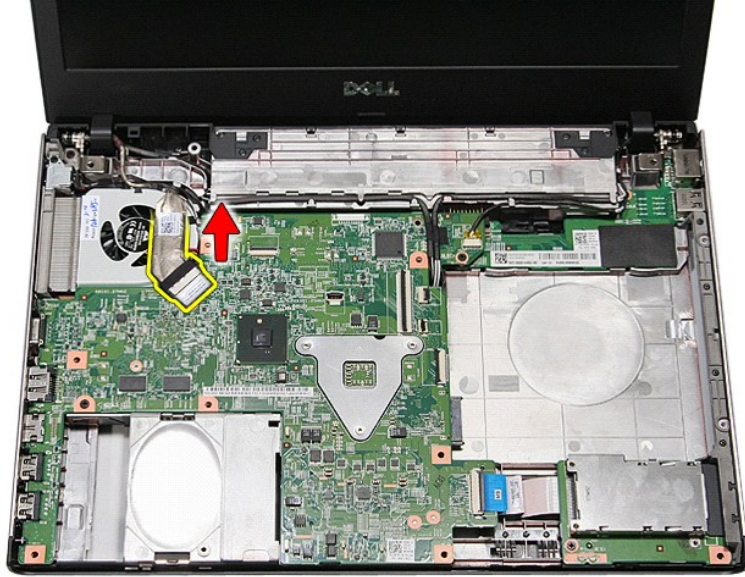
إزالة مجموعة الشاشة



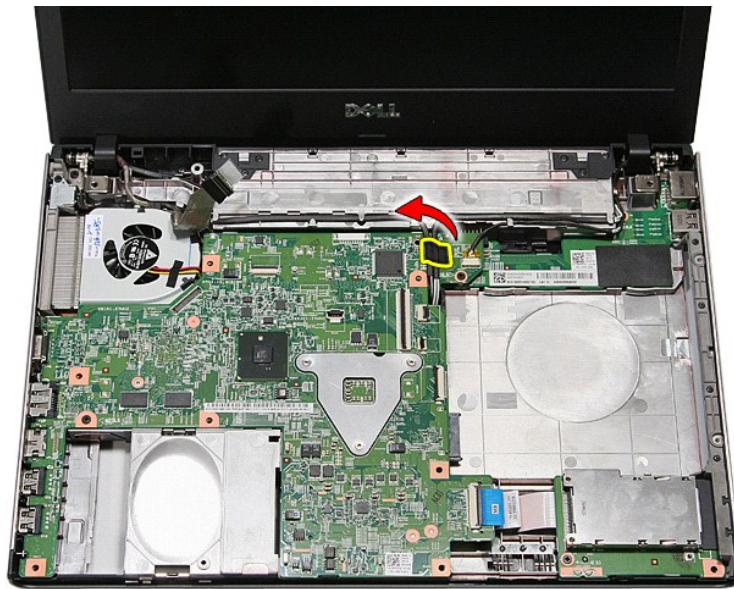
1. اتبع الإجراءات الواردة في قسم [قبل العمل داخل الكمبيوتر](#).
2. قم بإزالة البطارية.
3. قم بإزالة غطاء القاعدة.
4. قم بإزالة محرك القرص الثابت.
5. قم بإزالة محرك الأقراص الضوئية.
6. قم بإزالة بطاقة الشبكة المحلية اللاسلكية (WLAN).
7. قم بإزالة بطاقة الشبكة اللاسلكية واسعة النطاق (WWAN).
8. قم بإزالة لوحة المفاتيح.
9. قم بإزالة مستند راحة اليد.
01. اقلب الكمبيوتر رأساً على عقب وحرر كبلات الهوائي من أدلة التوجيه الموجودة في الكمبيوتر.



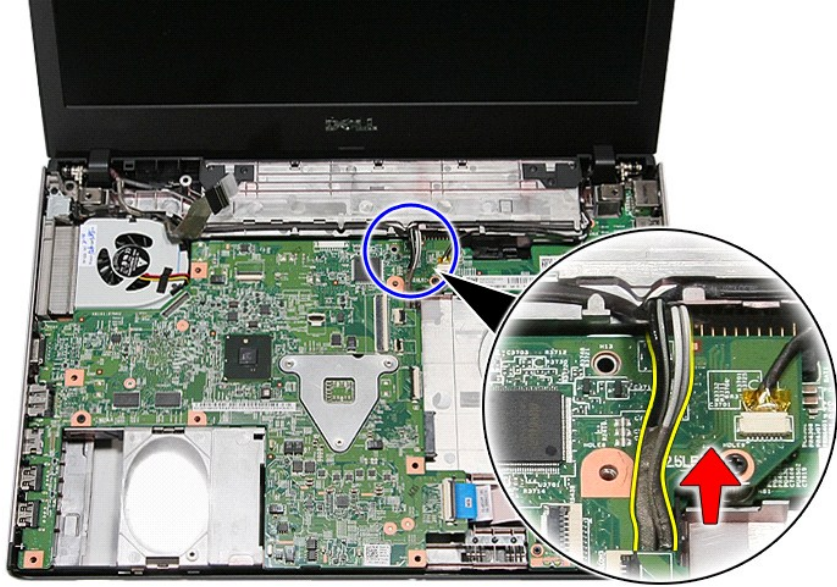
11. مع توجيه الجانب الأيمن من الكمبيوتر لأعلى، فصل كبل الشاشة من لوحة النظام.



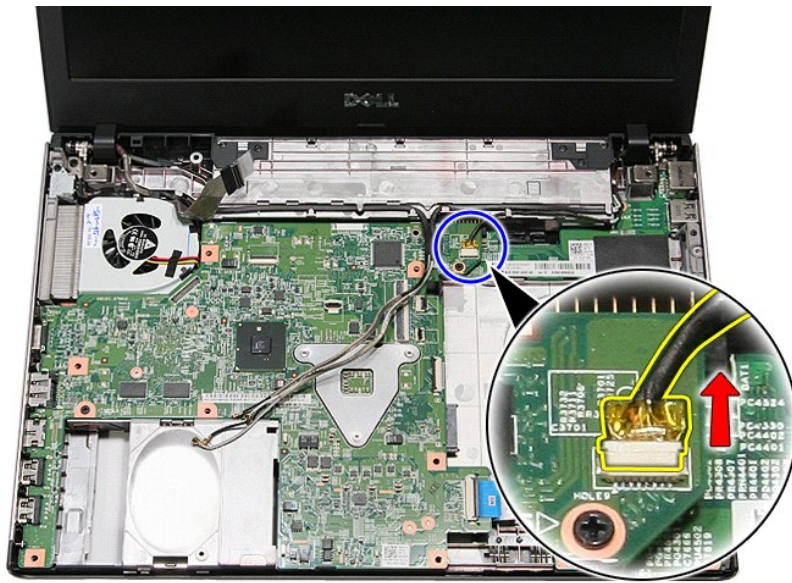
21. تم إزالة الشريط المثبت لكبلات الهوائي في لوحة النظام.



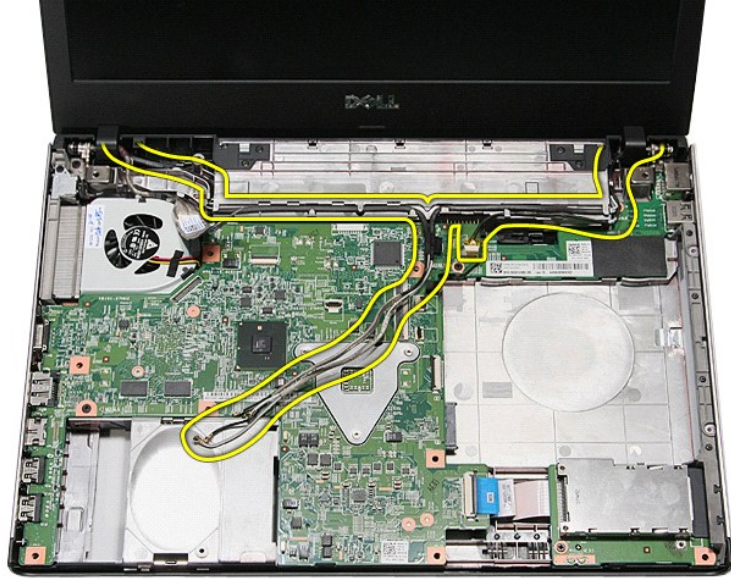
31. حرر كبلات الهوائي من لوحة النظام.



41. فصل كبل الكاميرا من الموصل الخاص به الموجود في لوحة النظام.



51. حرر كبلات الهوائي وكبل الكاميرا من أكلة التوجيه الموجودة في الكمبيوتر.



61. قم بإزالة المسامير المثبتة لمجموعة الشاشة في الكمبيوتر.



71. ارفع مجموعة الشاشة لأعلى بعيداً عن الكمبيوتر.




إعادة وضع مجموعة الشاشة

لإعادة وضع لوحة الشاشة، قم بتنفيذ الخطوات الواردة أعلاه بترتيب عكسي.

[رجوع إلى صفحة المحتويات](#)

علبة ExpressCard

Dell™ Vostro™ 3400 دليل الخدمة

تحذير: قبل أن تبدأ العمل بداخل الكمبيوتر، يرجى قراءة معلومات الأمان الواردة مع جهاز الكمبيوتر. للحصول على معلومات إضافية حول أفضل الممارسات الأمانة، انظر الصفحة الرئيسية الخاصة بالتوافق التنظيمي على العنوان www.dell.com/regulatory_compliance. 

إزالة علبة ExpressCard



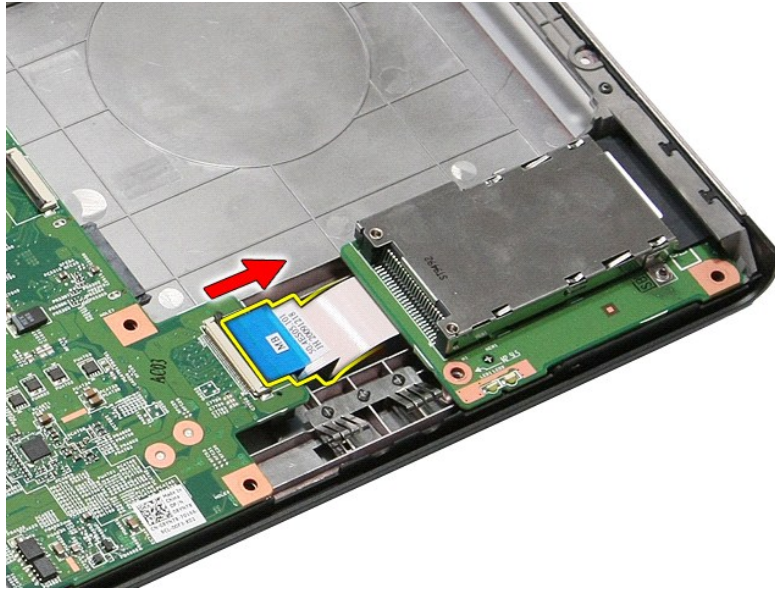
1. اتبع الإجراءات الواردة في قسم [قبل العمل داخل الكمبيوتر](#).
2. قم بإزالة البطارية.
3. قم بإزالة غطاء القاعدة.
4. قم بإزالة محرك القرص الثابت.
5. قم بإزالة محرك الأقراص الضوئية.
6. قم بإزالة لوحة المفاتيح.
7. قم بإزالة مستند راحة اليد.
8. قم بإزالة بطاقة ExpressCard، إذا أمكن.
9. قم بإزالة المسامير المثبتة لعلبة ExpressCard في الكمبيوتر.



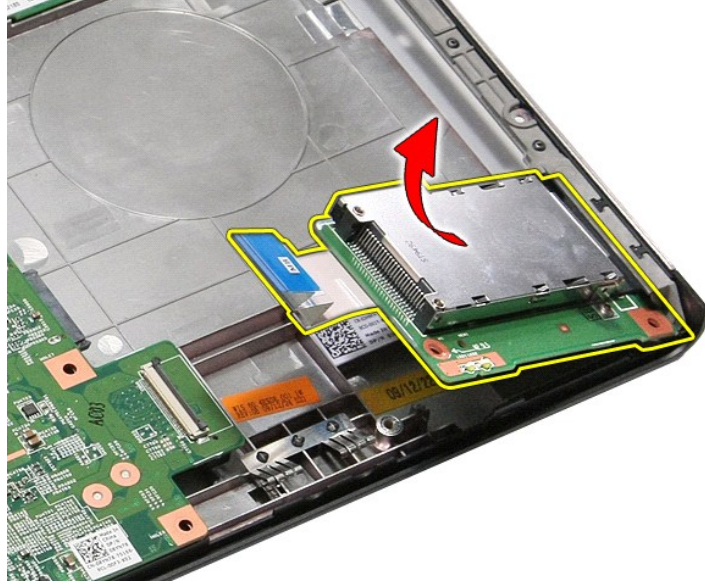
01. افتح المشبك المثبت لكل علبة ExpressCard في الكمبيوتر.



11. الفصل كبل علية ExpressCard من الموصل الخاص به الموجود في لوحة النظام.



21. ارفع علية ExpressCard لأعلى بعيداً عن الكمبيوتر.



إعادة وضع علبة ExpressCard

لإعادة وضع علبة ExpressCard، قم بتنفيذ الخطوات الواردة أعلاه بترتيب عكسي.

[رجوع إلى صفحة المحتويات](#)

ExpressCard

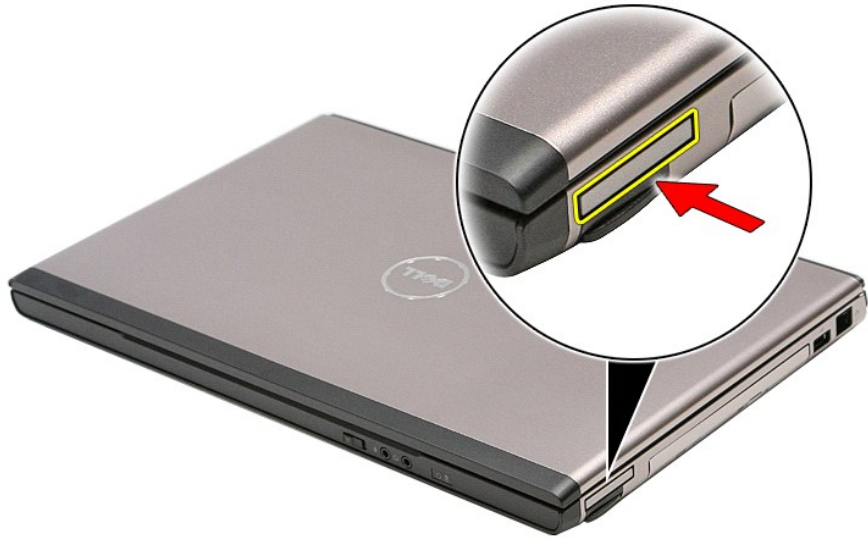
دليل الخدمة Dell™ Vostro™ 3400

تحذير: قبل أن تبدأ العمل بداخل الكمبيوتر، يرجى قراءة معلومات الأمان الواردة مع جهاز الكمبيوتر. للحصول على معلومات إضافية حول أفضل الممارسات الأمانة، انظر الصفحة الرئيسية الخاصة بالتوافق التنظيمي على العنوان www.dell.com/regulatory_compliance

إزالة بطاقة ExpressCard



1. اتبع الإجراءات الواردة في قسم [فيل العمل داخل الكمبيوتر](#).
2. اضغط على بطاقة ExpressCard لتحريرها من الكمبيوتر.



3. قم بإزالة بطاقة ExpressCard خارج الكمبيوتر.



إعادة وضع بطاقة ExpressCard


لإعادة وضع بطاقة ExpressCard، قم بتنفيذ الخطوات الواردة أعلاه بترتيب عكسي.

[رجوع إلى صفحة المحتويات](#)

[رجوع إلى صفحة المحتويات](#)

محرك القرص الثابت

دليل الخدمة Dell™ Vostro™ 3400

تحذير: قبل أن تبدأ العمل بداخل الكمبيوتر، يرجى قراءة معلومات الأمان الواردة مع جهاز الكمبيوتر. للحصول على معلومات إضافية حول أفضل الممارسات الأمانة، انظر الصفحة الرئيسية الخاصة بالتوافق التنظيمي على العنوان www.dell.com/regulatory_compliance. 

إزالة محرك القرص الثابت



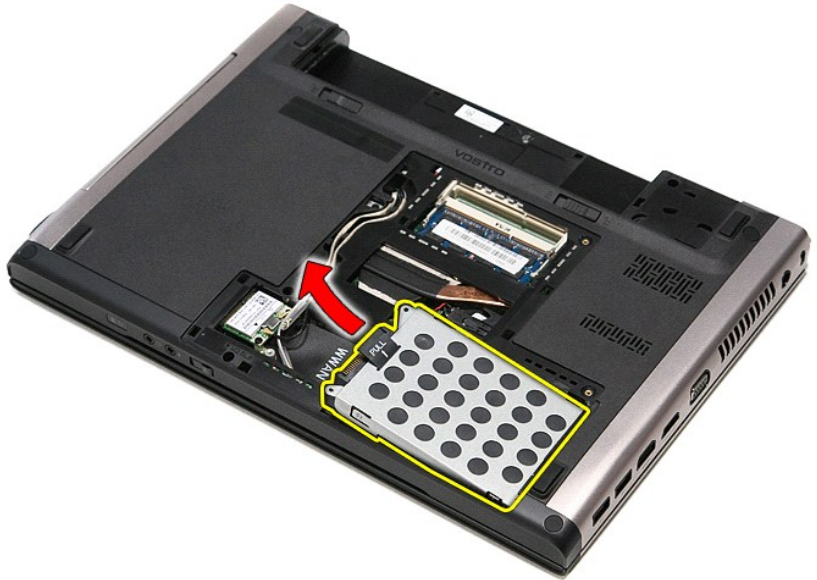
1. اتبع الإجراءات الواردة في قسم [قبل العمل داخل الكمبيوتر](#).
2. قم بإزالة البطارية.
3. قم بإزالة غطاء القاعدة.
4. قم بإزالة المسامير المثبتة لمجموعة محرك القرص الثابت في قاعدة الكمبيوتر.



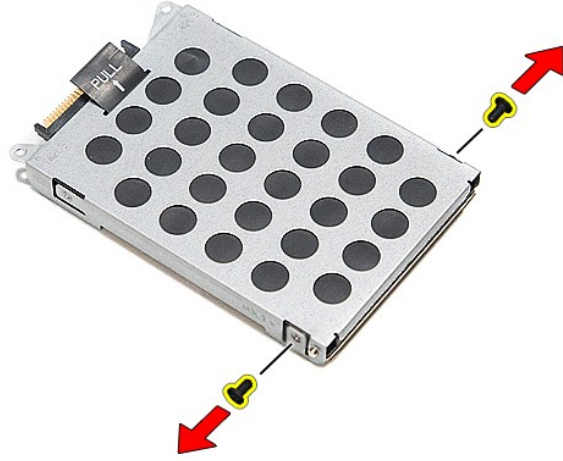
5. قم بإزالة مجموعة محرك القرص الثابت باتجاه منتصف الكمبيوتر.



6. ارفع مجموعة محرك القرص الثابت لأعلى بعيداً عن الكمبيوتر.



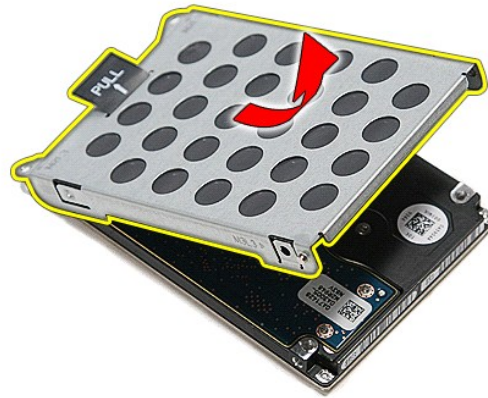
7. قم بإزالة المسامير المثبتة لرف محرك القرص الثابت في محرك القرص الثابت.



8. قم بإزالة مهيئ محرك القرص الثابت من مجموعة محرك القرص الثابت.



9. ارفع رف محرك القرص الثابت لأعلى بعيدًا عن محرك القرص الثابت.




إعادة وضع محرك القرص الثابت

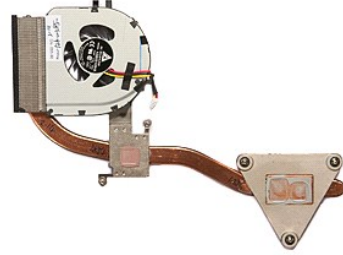
لإعادة وضع محرك القرص الثابت، قم بإجراء الخطوات الواردة أعلاه بترتيب عكسي.

مجموعة المشتت الحراري والمروحة

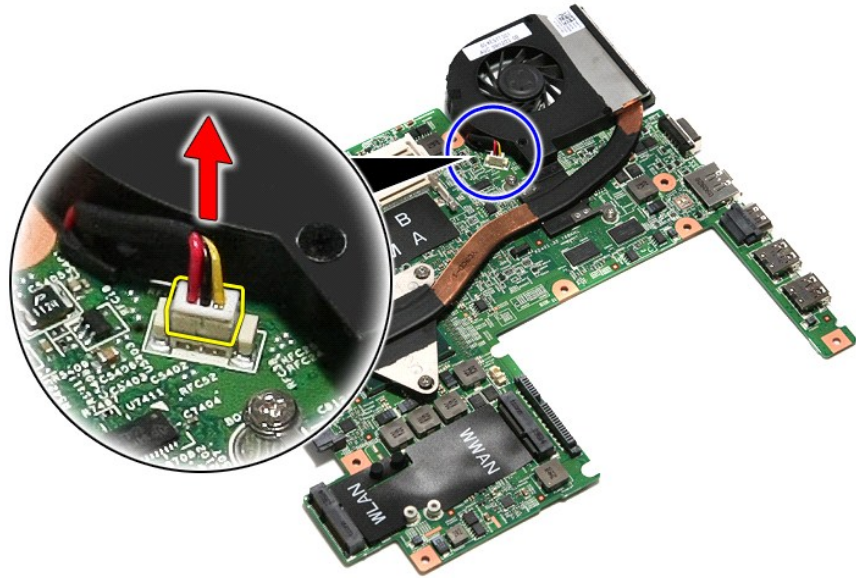
Dell™ Vostro™ 3400 دليل الخدمة

تحذير: قبل أن تبدأ العمل بداخل الكمبيوتر، يرجى قراءة معلومات الأمان الواردة مع جهاز الكمبيوتر. للحصول على معلومات إضافية حول أفضل الممارسات الأمانة، انظر الصفحة الرئيسية الخاصة بالتوافق التنظيمي على العنوان www.dell.com/regulatory_compliance. 

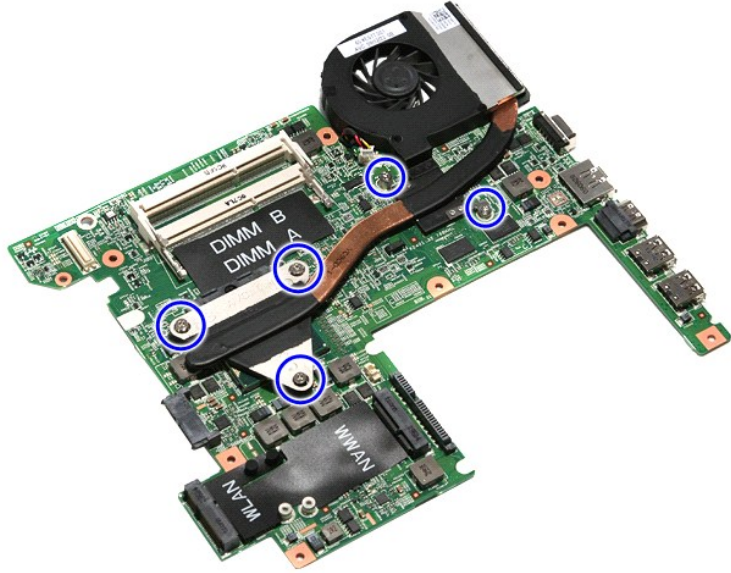
إزالة مجموعة المشتت الحراري والمروحة



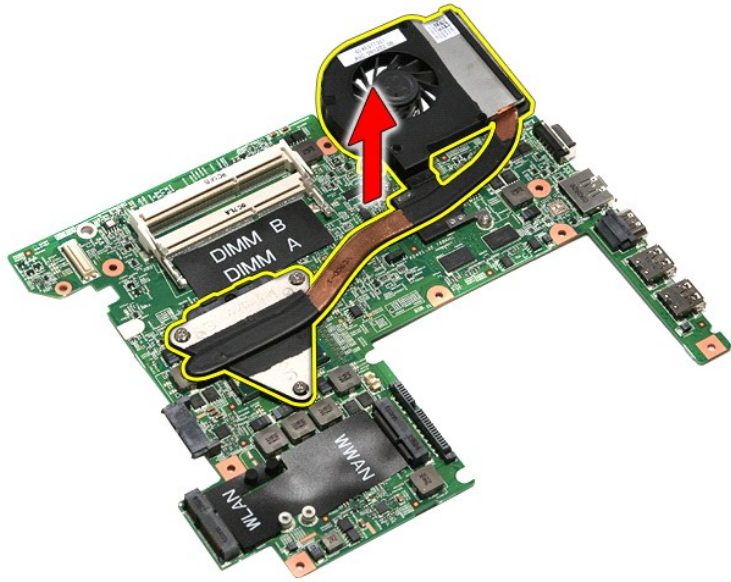
1. اتبع الإجراءات الواردة في قسم [قبل العمل داخل الكمبيوتر](#).
2. قم بإزالة البطارية.
3. قم بإزالة غطاء القاعدة.
4. قم بإزالة محرك القرص الثابت.
5. قم بإزالة محرك الأقراص الضوئية.
6. قم بإزالة بطاقة الشبكة المحلية اللاسلكية (WLAN).
7. قم بإزالة بطاقة الشبكة اللاسلكية واسعة النطاق (WWAN).
8. قم بإزالة لوحة المفاتيح.
9. قم بإزالة مستند راحة اليد.
01. قم بإزالة مجموعة الشاشة.
11. قم بإزالة علبة ExpressCard.
21. قم بإزالة لوحة النظام.
31. افصل كبل المروحة عن لوحة النظام.



41. قم بإزالة المسامير المثبتة للمشتت الحراري والمروحة في لوحة النظام.



51. ارفع مجموعة المشتت الحراري والمروحة لأعلى بعيدًا عن لوحة النظام.




إعادة وضع مجموعة المشتت الحراري والمروحة

لإعادة وضع مجموعة المشتت الحراري والمروحة، اتبع الخطوات الواردة أعلاه بترتيب عكسي.

[رجوع إلى صفحة المحتويات](#)

لوحة IO

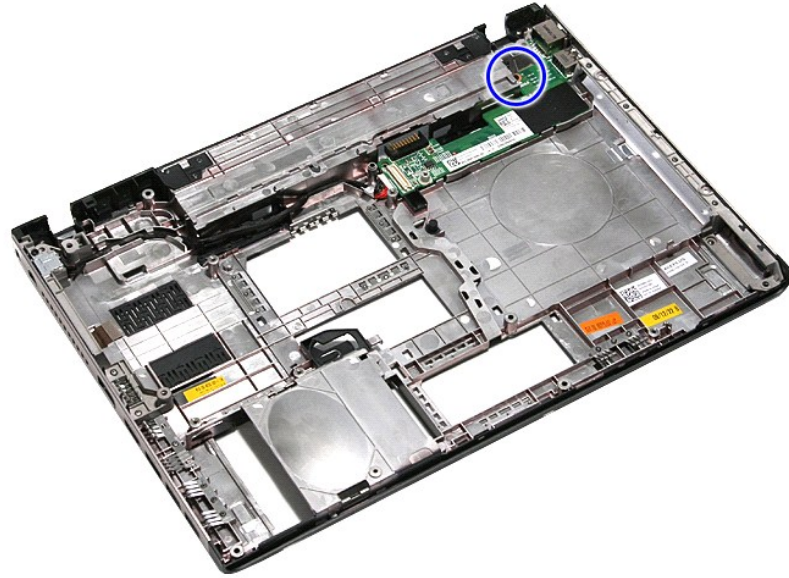
دليل الخدمة Dell™ Vostro™ 3400

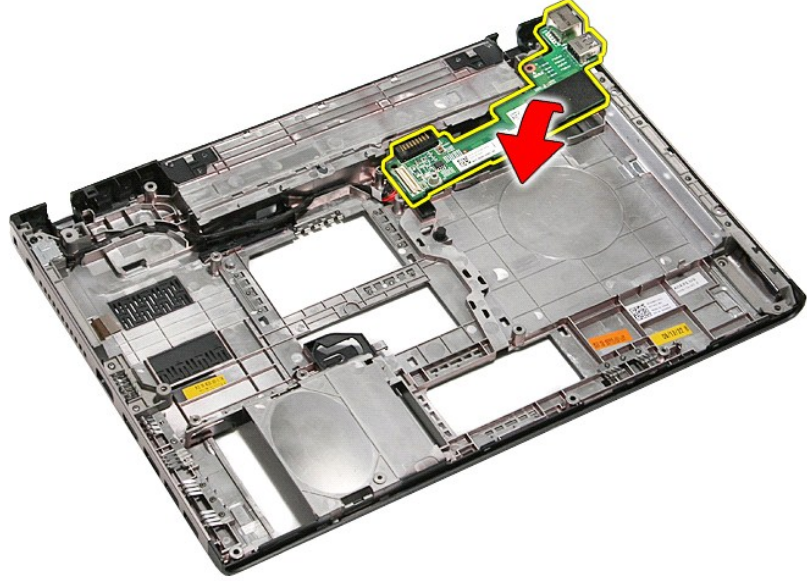
تحذير: قبل أن تبدأ العمل بداخل الكمبيوتر، يرجى قراءة معلومات الأمان الواردة مع جهاز الكمبيوتر. للحصول على معلومات إضافية حول أفضل الممارسات الأمانة، انظر الصفحة الرئيسية الخاصة بالتوافق التنظيمي على العنوان www.dell.com/regulatory_compliance 

إزالة لوحة IO

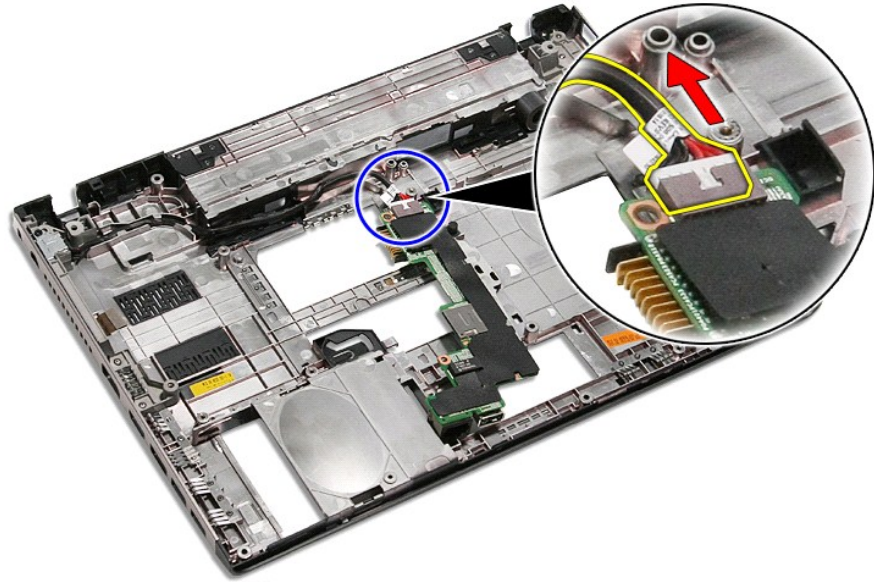


1. اتبع الإجراءات الواردة في قسم [قبل العمل داخل الكمبيوتر](#).
2. قم بإزالة البطارية.
3. قم بإزالة غطاء القاعدة.
4. قم بإزالة محرك القرص الثابت.
5. قم بإزالة محرك الأقراص الضوئية.
6. قم بإزالة [حلقة الشبكة المحلية اللاسلكية \(WLAN\)](#).
7. قم بإزالة [بطاقة الشبكة اللاسلكية واسعة النطاق \(WWAN\)](#).
8. قم بإزالة لوحة المفاتيح.
9. قم بإزالة مسند راحة اليد.
01. قم بإزالة مجموعة الشاشة.
11. قم بإزالة [بطاقة ExpressCard](#).
21. قم بإزالة [لوحة التلميز](#).
31. قم بفتح المسامير المثبتة للوحة IO في قاعدة الكمبيوتر.





51. الفصل كبل لوحة IO من لوحة IO.



61. قم بإزالة لوحة IO من الكمبيوتر.

إعادة وضع لوحة IO


لإعادة وضع لوحة IO، قم بتنفيذ الخطوات التالية بترتيب عكسي.

[الرجوع إلى صفحة المحتويات](#)

[رجوع إلى صفحة المحتويات](#)

لوحة المفاتيح

Dell™ Vostro™ 3400 دليل الخدمة

تحذير: قبل أن تبدأ العمل بداخل الكمبيوتر، يرجى قراءة معلومات الأمان الواردة مع جهاز الكمبيوتر. للحصول على معلومات إضافية حول أفضل الممارسات الأمانة، انظر الصفحة الرئيسية الخاصة بالتوافق التنظيمي على العنوان www.dell.com/regulatory_compliance 

إزالة لوحة المفاتيح



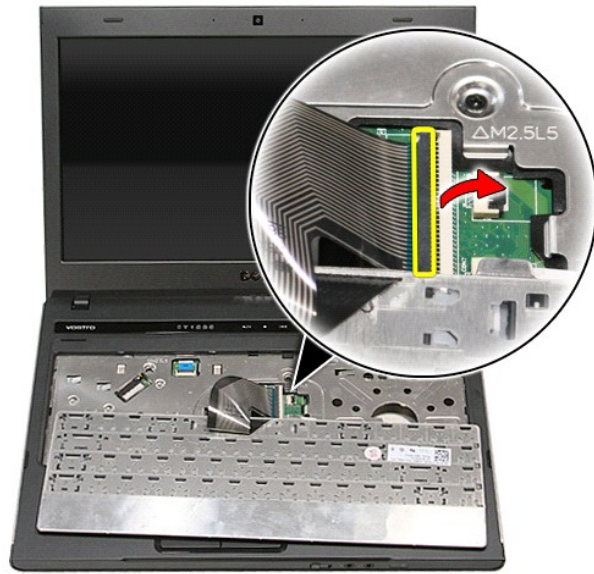
1. اتبع الإجراءات الواردة في قسم [قبل العمل داخل الكمبيوتر](#).
2. قم بإزالة البطارية.
3. اقلب الكمبيوتر رأساً على عقب مع جعل الجانب الأيمن متجهاً لأعلى.
4. باستخدام مخطط بلاستيكي، اضغط على مزلاج التحرير واثن لوحة المفاتيح لتحريرها.



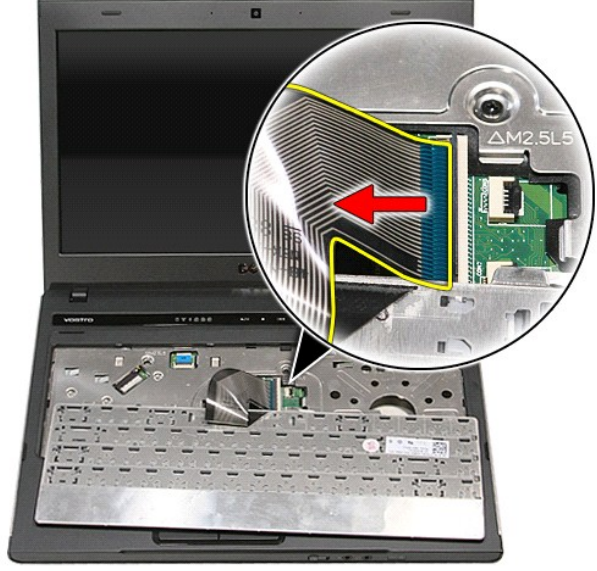
5. اقلب لوحة المفاتيح رأساً على عقب وقم بإمالتها فوق مسند راحة اليد.



6. افتح المشبك بحرص لتحرير كبل لوحة المفاتيح من الموصل الخاص به الموجود في لوحة النظام.



7. اوصل كبل لوحة المفاتيح من الموصل الخاص به الموجود في لوحة النظام، وقم بإزالة لوحة المفاتيح من الكمبيوتر.




إعادة وضع لوحة المفاتيح

لإعادة وضع لوحة المفاتيح، قم بتنفيذ الخطوات الواردة أعلاه بترتيب عكسي.

[رجوع إلى صفحة المحتويات](#)

إطار الشاشة

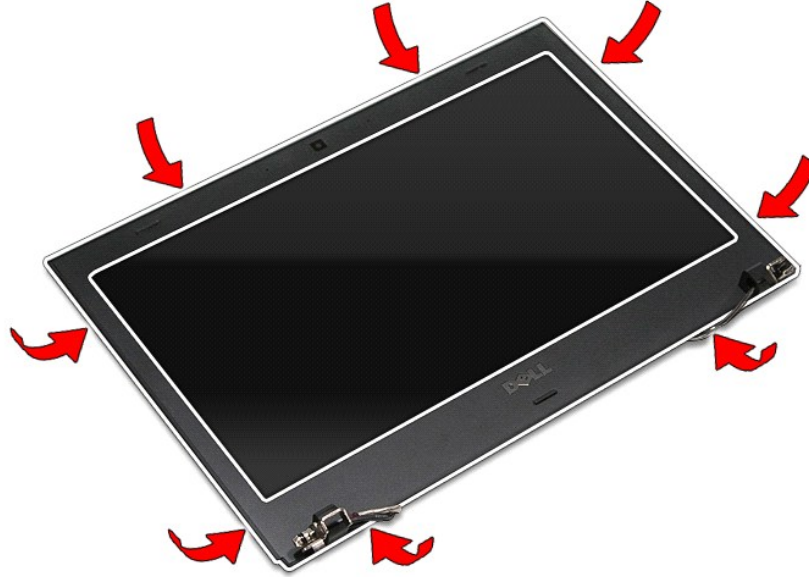
Dell™ Vostro™ 3400 دليل الخدمة

تحذير: قبل أن تبدأ العمل بداخل الكمبيوتر، يرجى قراءة معلومات الأمان الواردة مع جهاز الكمبيوتر. للحصول على معلومات إضافية حول أفضل الممارسات الأمانة، انظر الصفحة الرئيسية الخاصة بالتوافق التنظيمي على العنوان www.dell.com/regulatory_compliance. 

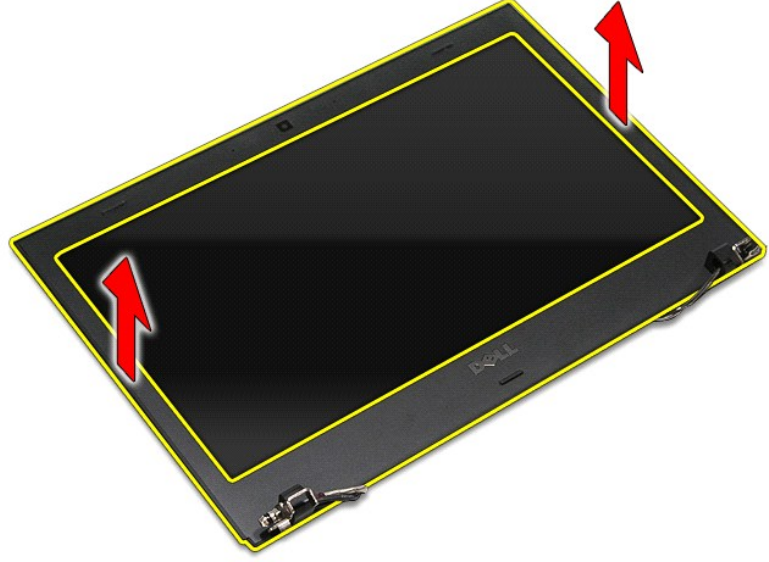
إزالة إطار الشاشة



1. اتبع الإجراءات الواردة في قسم [قبل العمل داخل الكمبيوتر](#).
2. قم بإزالة البطارية.
3. قم بإزالة غطاء القاعدة.
4. قم بإزالة محرك القرص الثابت.
5. قم بإزالة محرك الأقراص الضوئية.
6. قم بإزالة بطاقة الشبكة المحلية اللاسلكية (WLAN).
7. قم بإزالة بطاقة الشبكة اللاسلكية واسعة النطاق (WWAN).
8. قم بإزالة لوحة المفاتيح.
9. قم بإزالة مسند لوحة اللمس.
01. قم بإزالة مجموعة الشاشة.
11. باستخدام مخطاط بلاستيكي، يترك وجه الشاشة يرفق لتحريره من مجموعة الشاشة.



21. ارفع إطار الشاشة و قم بإزالته من مجموعة الشاشة.



إعادة وضع إطار الشاشة

لإعادة وضع إطار الشاشة، قم بتنفيذ الخطوات الواردة أعلاه بترتيب عكسي.

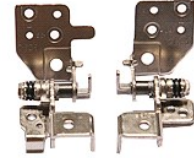
[رجوع إلى صفحة المحتويات](#)

مفصلات الشاشة

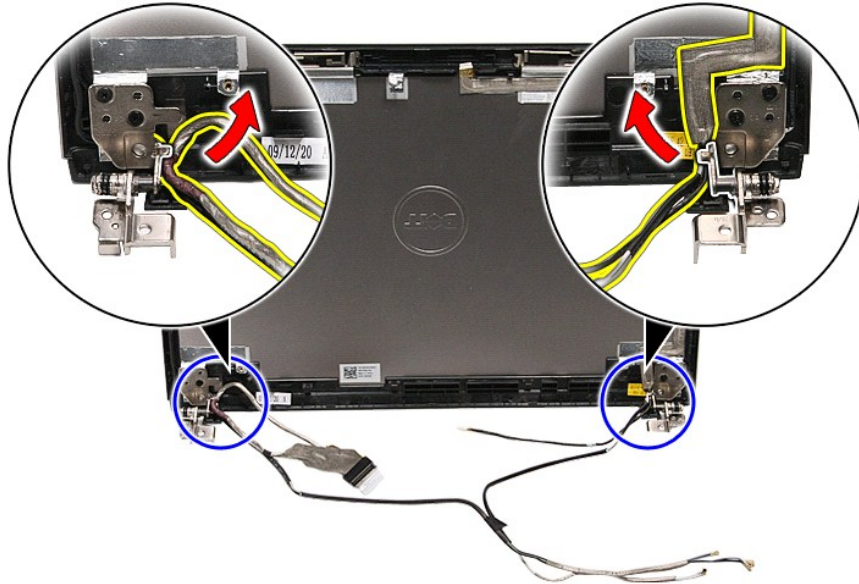
Dell™ Vostro™ 3400 دليل الخدمة

تحذير: قبل أن تبدأ العمل بداخل الكمبيوتر، يرجى قراءة معلومات الأمان الواردة مع جهاز الكمبيوتر. للحصول على معلومات إضافية حول أفضل الممارسات الأمانة، انظر الصفحة الرئيسية الخاصة بالتوافق التنظيمي على العنوان www.dell.com/regulatory_compliance

إزالة مفصلات الشاشة



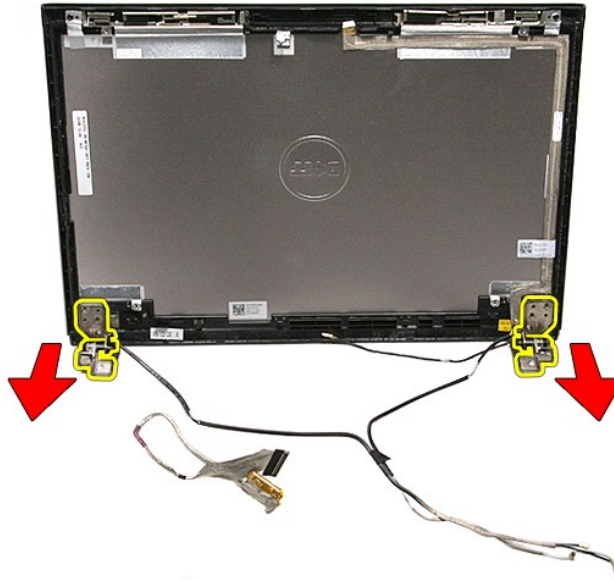
1. اتبع الإجراءات الواردة في قسم [قبل العمل داخل الكمبيوتر](#).
2. قم بإزالة [البطارية](#).
3. قم بإزالة [غطاء القاعدة](#).
4. قم بإزالة [محرك القرص الثابت](#).
5. قم بإزالة [محرك الأقراص الضوئية](#).
6. قم بإزالة [بطاقة الشبكة اللاسلكية المحلية \(WLAN\)](#).
7. قم بإزالة [بطاقة الشبكة اللاسلكية واسعة النطاق \(WWAN\)](#).
8. قم بإزالة [لوحة المفاتيح](#).
9. قم بإزالة [مسند راحة اليد](#).
01. قم بإزالة [مجموعة الشاشة](#).
11. قم بإزالة [لوحة الشاشة](#).
21. حرر كبلات الشاشة من مفصلات الشاشة.



31. قم بإزالة المسامير المثبتة لمفصلات الشاشة في غطاء الشاشة.



41. اسحب مفصلات الشاشة من غطاء الشاشة.




إعادة وضع مفصلات الشاشة

لإعادة وضع مفصلات الشاشة، قم بتنفيذ الخطوات الواردة أعلاه بترتيب عكسي.

[رجوع إلى صفحة المحتويات](#)

لوحة الشاشة

دليل الخدمة Dell™ Vostro™ 3400

تحذير: قبل أن تبدأ العمل بداخل الكمبيوتر، يرجى قراءة معلومات الأمان الواردة مع جهاز الكمبيوتر. للحصول على معلومات إضافية حول أفضل الممارسات الأمانة، انظر الصفحة الرئيسية الخاصة بالتوافق التنظيمي على العنوان www.dell.com/regulatory_compliance. 

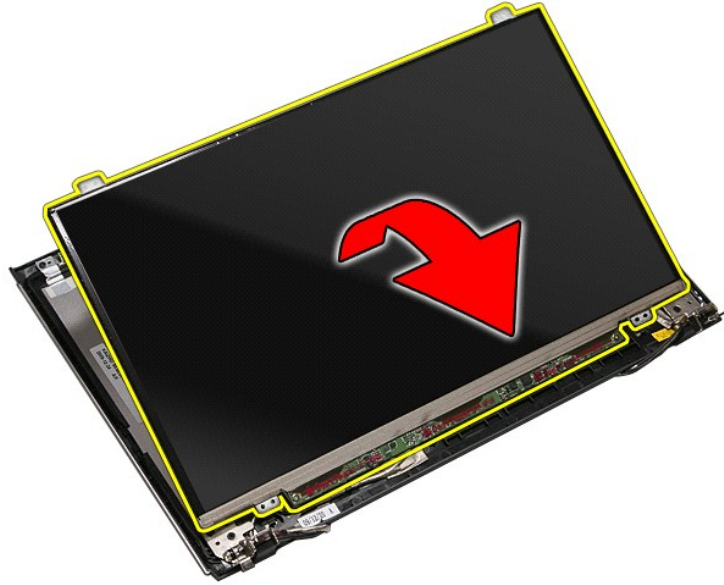
إزالة لوحة الشاشة



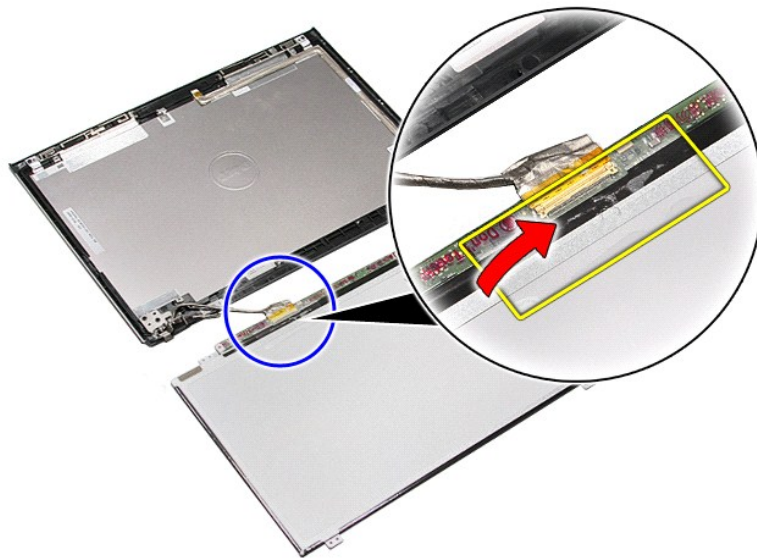
1. اتبع الإجراءات الواردة في قسم [قبل العمل داخل الكمبيوتر](#).
2. قم بإزالة البطارية.
3. قم بإزالة غطاء القاعدة.
4. قم بإزالة محرك القرص الثابت.
5. قم بإزالة محرك الأقراص الضوئية.
6. قم بإزالة بطاقة الشبكة اللاسلكية المحلية (WLAN).
7. قم بإزالة بطاقة الشبكة اللاسلكية واسعة النطاق (WWAN).
8. قم بإزالة لوحة المفاتيح.
9. قم بإزالة مسند راحة اليد.
01. قم بإزالة مجموعة الشاشة.
11. قم بإزالة إطار الشاشة.
21. قم بإزالة المسامير المثبتة للوحة الشاشة في مجموعة الشاشة.



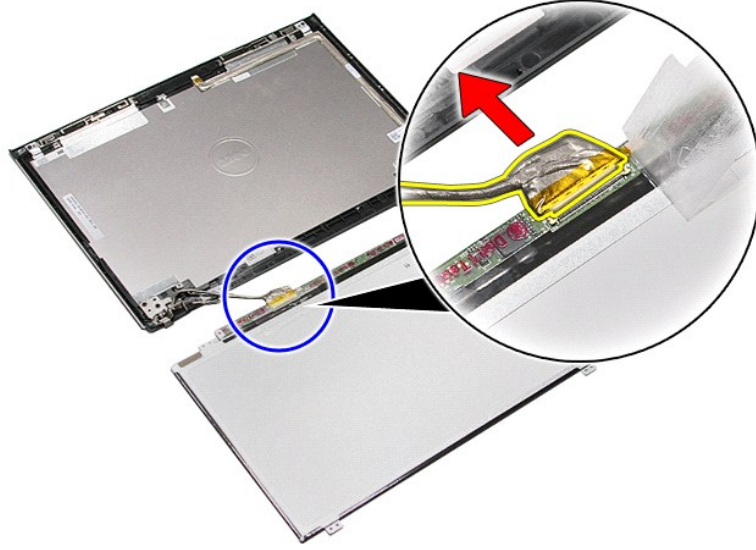
31. ارفع لوحة الشاشة برفق بعيداً عن مجموعة الشاشة.



41. قم بإزالة الشريط المثبت لكل الشاشة في مجموعة الشاشة.



51. انفصل كل الشاشة عن لوحة الشاشة.



61. قم بإزالة لوحة الشاشة من مجموعة الشاشة.


إعادة وضع لوحة الشاشة

لإعادة وضع لوحة الشاشة، قم بتنفيذ الخطوات الواردة أعلاه بترتيب عكسي.

[رجوع إلى صفحة المحتويات](#)

الذاكرة

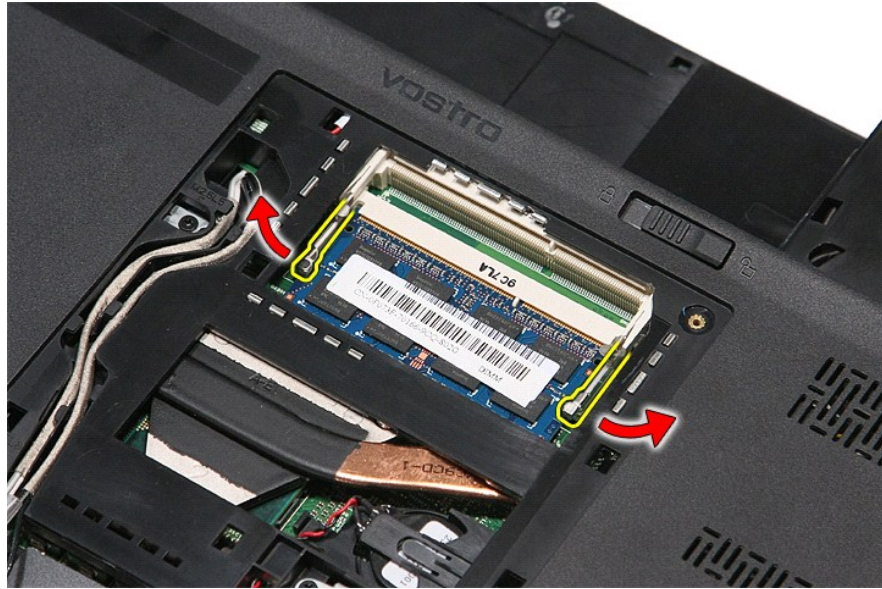
دليل الخدمة Dell™ Vostro™ 3400

تحذير: قبل أن تبدأ العمل بداخل الكمبيوتر، يرجى قراءة معلومات الأمان الواردة مع جهاز الكمبيوتر. للحصول على معلومات إضافية حول أفضل الممارسات الأمانة، انظر الصفحة الرئيسية الخاصة بالتوافق التنظيمي على العنوان www.dell.com/regulatory_compliance. 

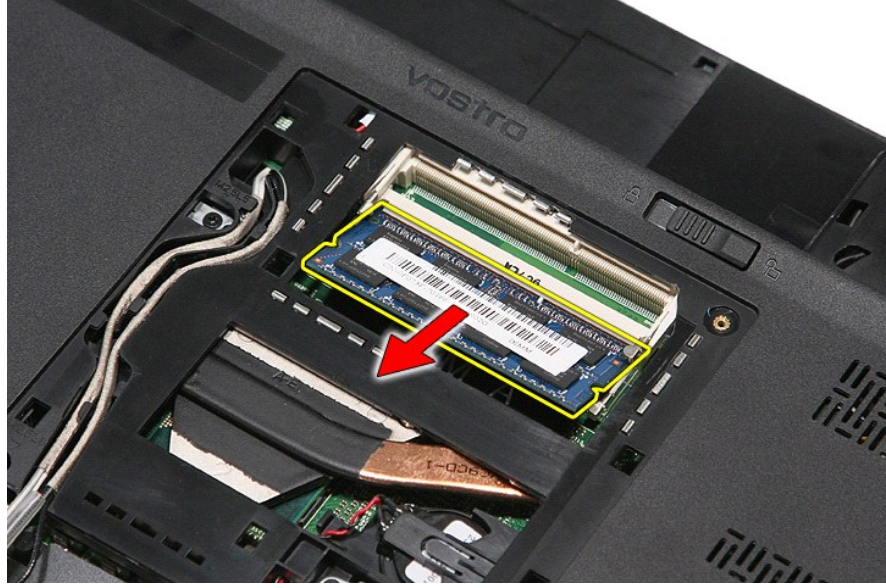
إزالة وحدة/وحدات الذاكرة



1. اتبع الإجراءات الواردة في قسم [قبل العمل داخل الكمبيوتر](#).
2. قم بإزالة البطارية.
3. قم بإزالة غطاء القاعدة.
4. انزع مشابك تثبيت الذاكرة بعيداً لتحرير وحدة الذاكرة.



5. قم بإزالة وحدة الذاكرة عن الموصل الموجود على لوحة النظام.



إعادة وضع وحدة (وحدات) الذاكرة


لإعادة وضع وحدة (وحدات) الذاكرة، قم بتنفيذ الخطوات الواردة أعلاه بترتيب عكسي.

[رجوع إلى صفحة المحتويات](#)

[رجوع إلى صفحة المحتويات](#)

بطاقة الذاكرة

دليل الخدمة Dell™ Vostro™ 3400

تحذير: قبل أن تبدأ العمل بداخل الكمبيوتر، يرجى قراءة معلومات الأمان الواردة مع جهاز الكمبيوتر. للحصول على معلومات إضافية حول أفضل الممارسات الأمانة، انظر الصفحة الرئيسية الخاصة بالتوافق التنظي على العنوان www.dell.com/regulatory_compliance 

إزالة بطاقة الذاكرة



1. اتبع الإجراءات الواردة في قسم [قبل العمل داخل الكمبيوتر](#).
2. اضغط على بطاقة الذاكرة لتحريرها من الكمبيوتر.



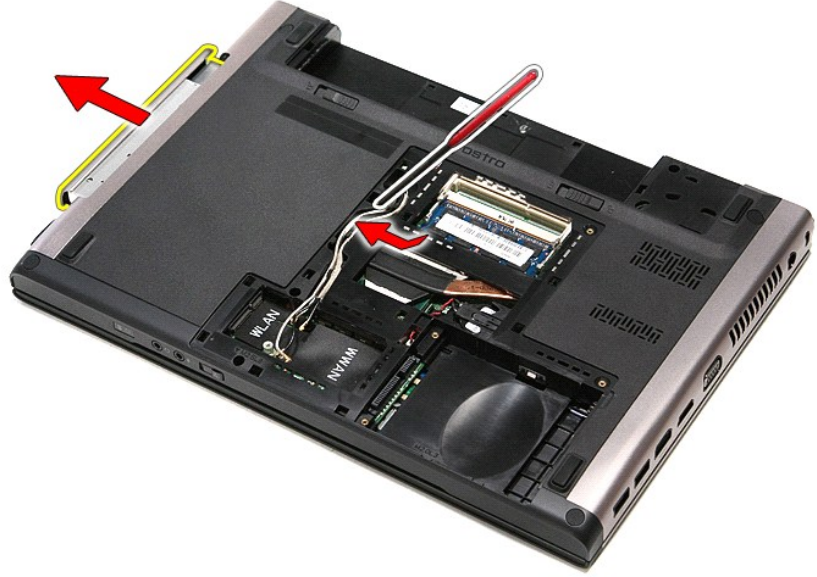
3. أخرج بطاقة الذاكرة خارج الكمبيوتر.



إعادة وضع بطاقة الذاكرة

لإعادة وضع بطاقة الذاكرة، قم بتنفيذ الخطوات الواردة أعلاه بترتيب عكسي.

[رجوع إلى صفحة المحتويات](#)




إعادة وضع محرك الأقراص الضوئية

لإعادة وضع محرك الأقراص الضوئية، قم بتنفيذ الخطوات الواردة أعلاه بترتيب عكسي.

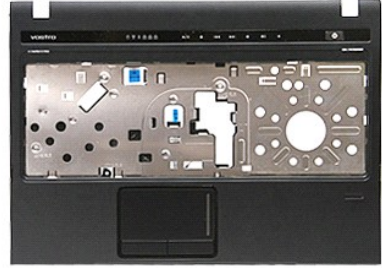
[رجوع إلى صفحة المحتويات](#)

مسند راحة اليد

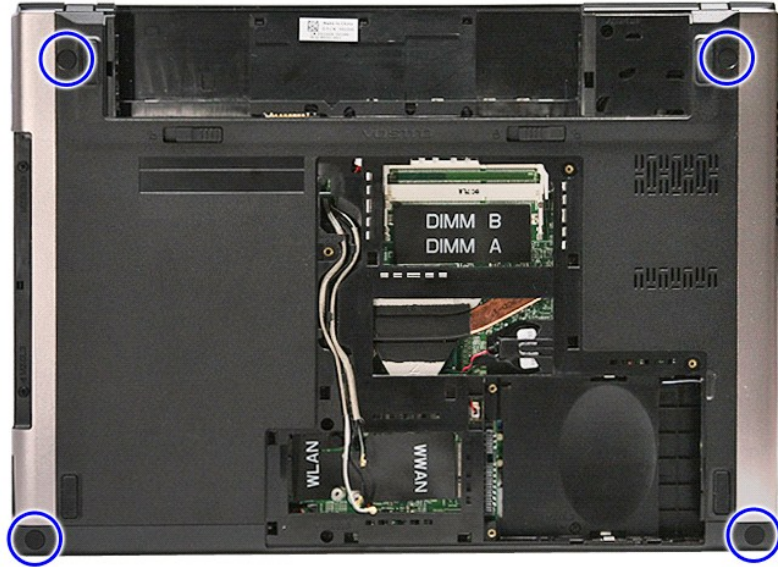
Dell™ Vostro™ 3400 دليل الخدمة

تحذير: قبل أن تبدأ العمل بداخل الكمبيوتر، يرجى قراءة معلومات الأمان الواردة مع جهاز الكمبيوتر. للحصول على معلومات إضافية حول أفضل الممارسات الأمانة، انظر الصفحة الرئيسية الخاصة بالتوافق التنظيمي على العنوان www.dell.com/regulatory_compliance 

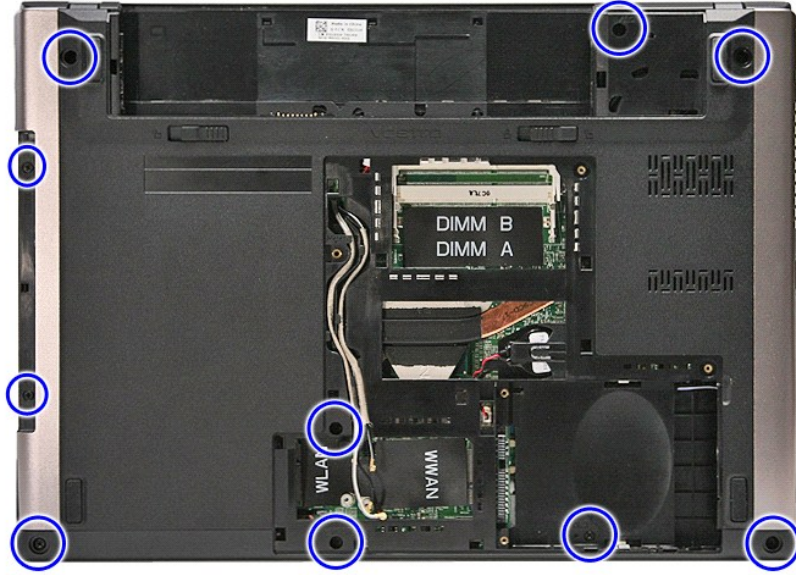
إزالة مسند راحة اليد



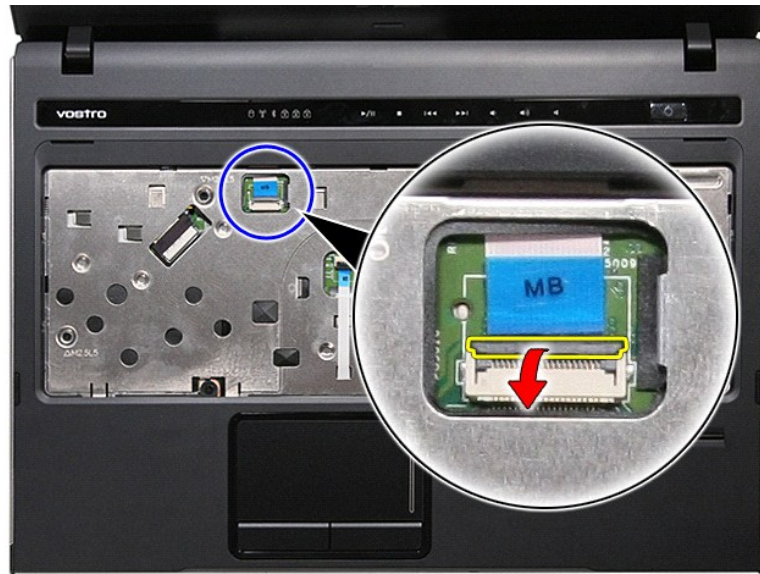
1. اتبع الإجراءات الواردة في قسم [قبل العمل داخل الكمبيوتر](#).
2. قم بإزالة البطارية.
3. قم بإزالة نظام التبريد.
4. قم بإزالة محرك القرص الثابت.
5. قم بإزالة محرك الأقراص الضوئية.
6. قم بإزالة القمم المطاطية الموجودة في الجزء السفلي من الكمبيوتر.



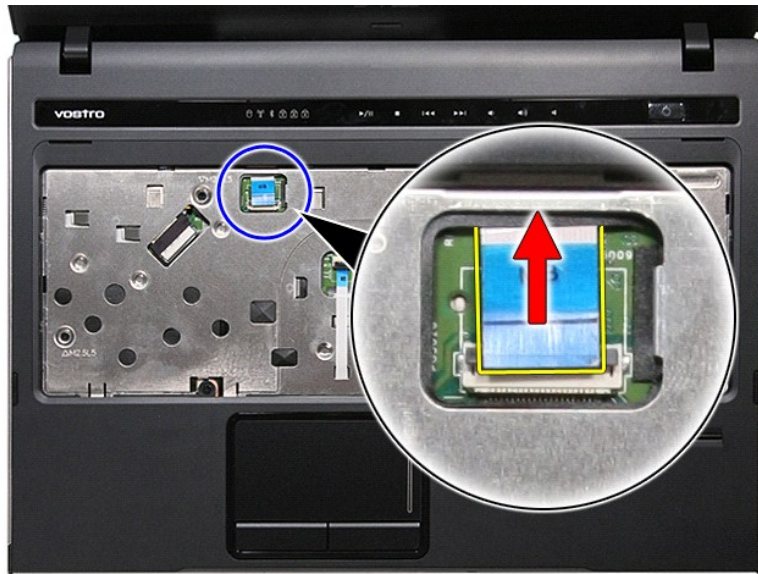
7. قم بإزالة المسامير المثبتة لمسند راحة اليد في الجزء السفلي من الكمبيوتر.



8. اقلب الكمبيوتر رأسًا على عقب مع جع الجانب الأيمن متجهًا لأعلى.
9. قم بإزالة لوحة المفاتيح.
01. افتح المشبك المثبت لكل زر الوسائط في لوحة النظام.



11. العسل كيل زر الوسائط من الموصل الخاص به الموجود في لوحة النظام.



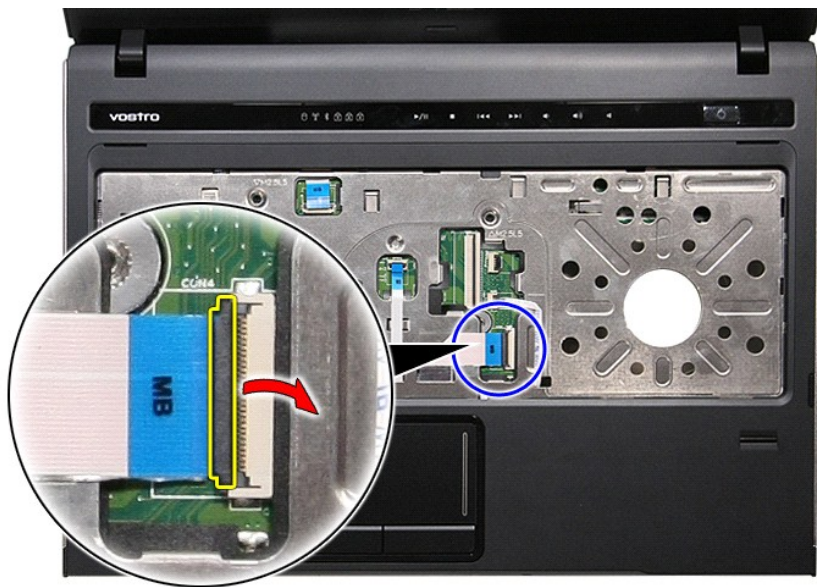
21. الفتح المشبك المثبت لكل لوحة اللمس في لوحة النظام.



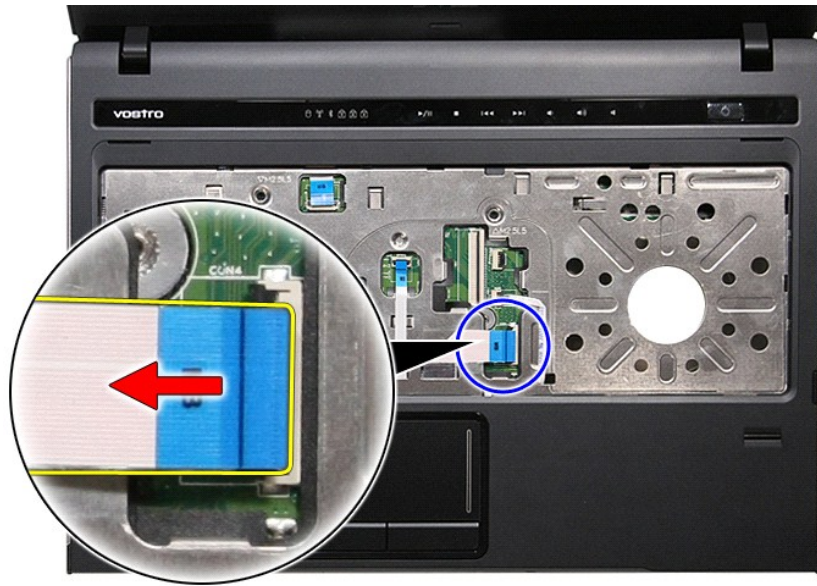
31. الفصل كيل بيئات لوحة اللمس من الموصل الخاص به الموجود في لوحة النظام.



41. افتح المشبك المثبت لكبل بيانات لوحة الصوت في لوحة النظام.



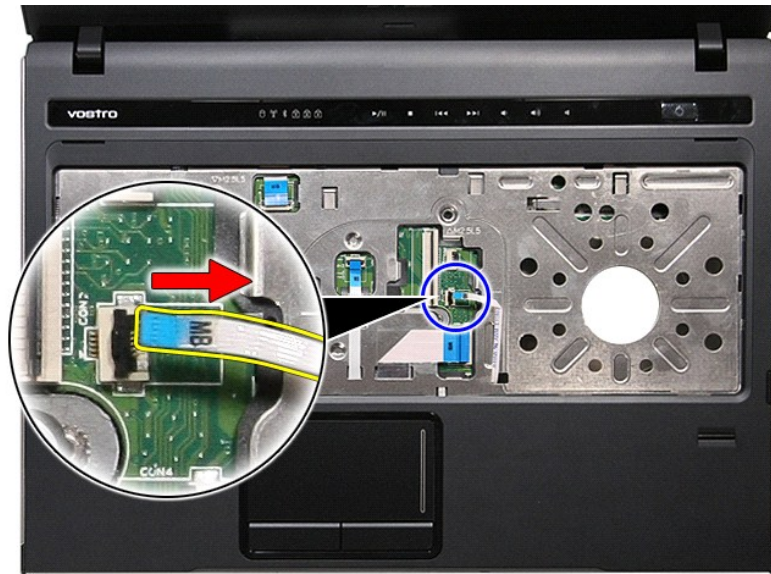
51. افصل كبل لوحة الصوت من الموصل الخاص به الموجود في لوحة النظام.



61. افتح المشبك المثبت لكل قارئ بصمات الأصابع في لوحة النظام.



71. اتصل كل قارئ بصمات الأصابع من الموصل الخاص به الموجود في لوحة النظام.



81. قم بإزالة المسامير المثبتة لمسند راحة اليد في الجزء الأمامي من الكمبيوتر.



91. قم بإزالة بطول حواف مسند راحة اليد لتحريره من الكمبيوتر.



02. ارفع مسند راحة اليد لأعلى بعيداً عن الكمبيوتر.



إعادة وضع مسند راحة اليد

لإعادة وضع مسند راحة اليد، قم بتنفيذ الخطوات الواردة أعلاه بترتيب عكسي.

[رجوع إلى صفحة المحتويات](#)

[رجوع إلى صفحة المحتويات](#)

فك قطع الغيار وإعادة وضعها

دليل الخدمة Dell™ Vostro™ 3400

- [البطارية](#)
- [ExpressCard](#)
- [غطاء القاعدة](#)
- [محرك القرص الثابت](#)
- [بطاقة الشبكة اللاسلكية المحلية \(WLAN\)](#)
- [لوحة المفاتيح](#)
- [لوحة الصوت](#)
- [لوحة زر التشغيل](#)
- [مجموعة الشاشة](#)
- [إطار الشاشة](#)
- [مفصلات الشاشة](#)
- [لوحة النظام](#)
- [المثبت الحراري](#)
- [لوحة IO](#)
- [بطاقة الذاكرة](#)
- [بطاقة وحدة تعريف المشترك \(SIM\)](#)
- [الذاكرة](#)
- [محرك الأقراص الضوئية](#)
- [بطاقة الشبكة اللاسلكية واسعة النطاق \(WWAN\)](#)
- [مسند راحة اليد](#)
- [بطاقة Bluetooth](#)
- [مكبرات الصوت](#)
- [لوحة الشاشة](#)
- [الكاميرا](#)
- [بطاقة ExpressCard](#)
- [البطارية الخلفية المصغرة](#)
- [المعالج](#)

[رجوع إلى صفحة المحتويات](#)

المعالج

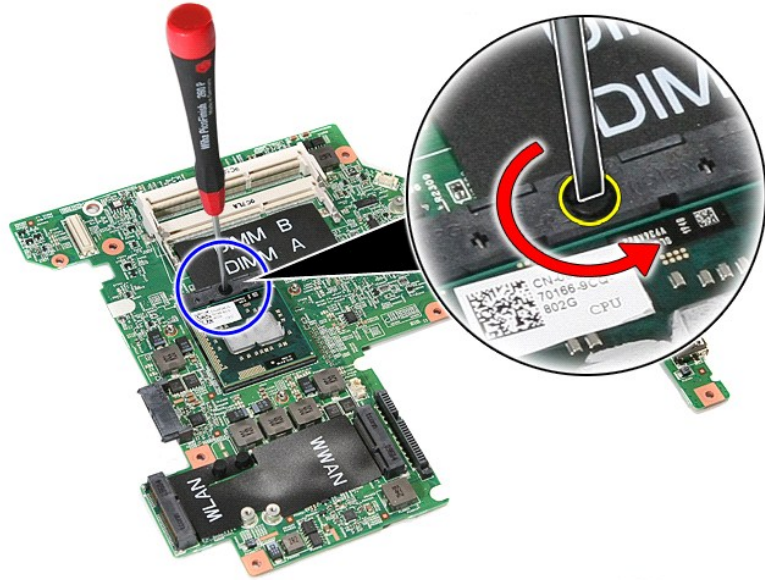
Dell™ Vostro™ 3400 دليل الخدمة

تحذير: قبل أن تبدأ العمل بداخل الكمبيوتر، يرجى قراءة معلومات الأمان الواردة مع جهاز الكمبيوتر. للحصول على معلومات إضافية حول أفضل الممارسات الأمانة، انظر الصفحة الرئيسية الخاصة بالتوافق التنظيمي على العنوان www.dell.com/regulatory_compliance

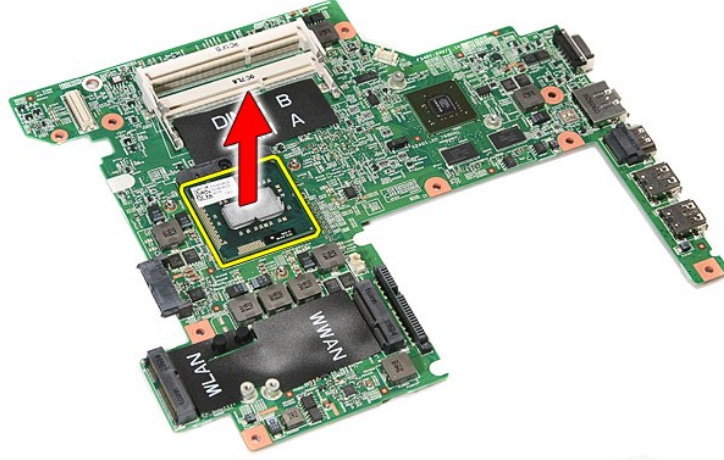
إزالة المعالج



1. اتبع الإجراءات الواردة في قسم [قبل العمل داخل الكمبيوتر](#).
2. قم بإزالة البطارية.
3. قم بإزالة غطاء القاعدة.
4. قم بإزالة محرك القرص الثابت.
5. قم بإزالة محرك الأقراص الضوئية.
6. قم بإزالة بطاقة الشبكة المحلية اللاسلكية (WLAN).
7. قم بإزالة بطاقة الشبكة اللاسلكية واسعة النطاق (WWAN).
8. قم بإزالة لوحة المفاتيح.
9. قم بإزالة مستد راحة اليد.
10. قم بإزالة مجموعة الشاشة.
11. قم بإزالة غطاء ExpressCard.
21. قم بإزالة لوحة النظام.
31. قم بإزالة مجموعة المشتت الحراري والمروحة.
41. باستخدام مفك نو نصل عريض، قم بتدوير مسمار الكامة عكس اتجاه عقارب الساعة لتحرير المعالج من المقبس الخاص به في لوحة النظام.



51. ارفع المعالج لأعلى وأخرجه بعيدًا عن لوحة النظام.



إعادة وضع المعالج


⚠ تنبيه: أثناء إعادة وضع المعالج، تأكد أن قفل الكامة في وضع الفتح الكامل قبل تثبيت وحدة المعالج. حيث إن وحدة المعالج غير المثبتة بطريقة صحيحة، يمكن أن تؤدي إلى حدوث تلف في الاتصال أو تلف دائم في المعالج الدقيق وفي مقبس ZIF.

لإعادة وضع المعالج، قم بتنفيذ الخطوات الواردة أعلاه بترتيب عكسي.

[رجوع إلى صفحة المحتويات](#)

لوحة زر التشغيل

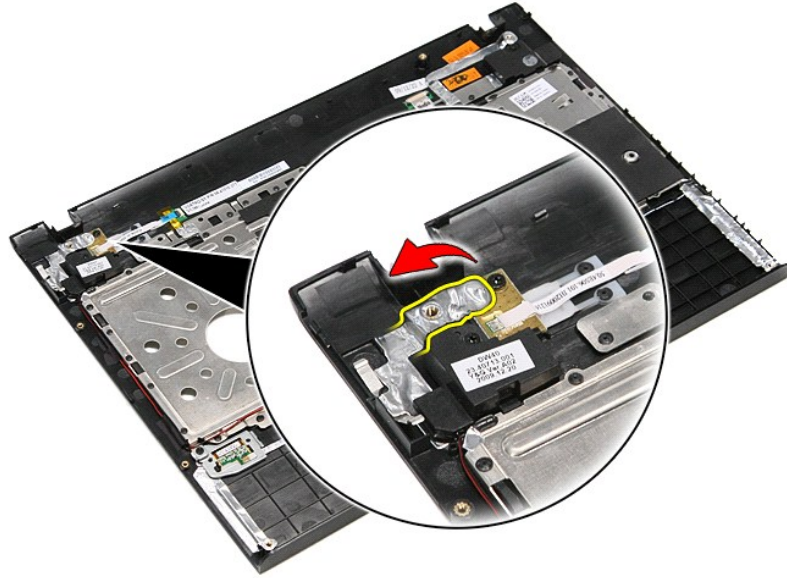
دليل الخدمة Dell™ Vostro™ 3400

تحذير: قبل أن تبدأ العمل بداخل الكمبيوتر، يرجى قراءة معلومات الأمان الواردة مع جهاز الكمبيوتر. للحصول على معلومات إضافية حول أفضل الممارسات الأمانة، انظر الصفحة الرئيسية الخاصة بالتوافق التنظيمي على العنوان www.dell.com/regulatory_compliance 

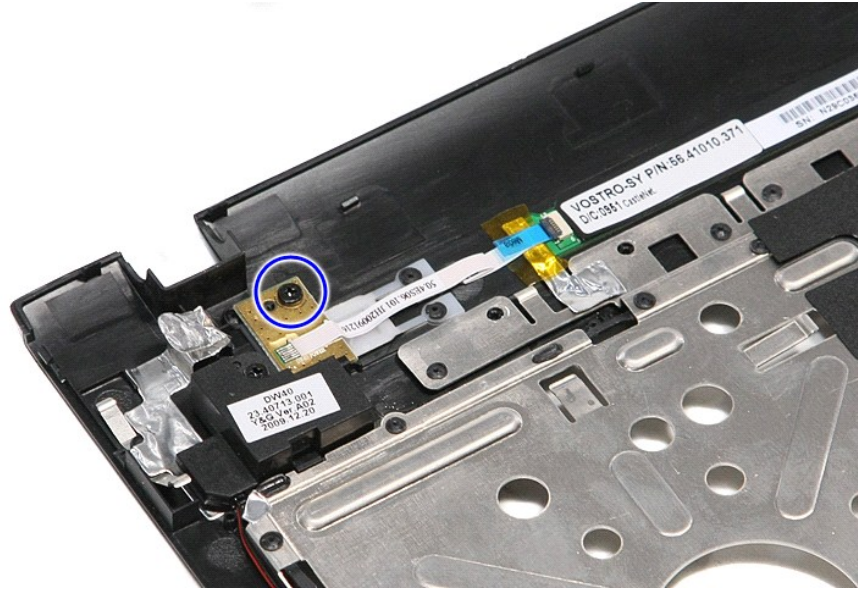
إزالة لوحة زر التشغيل



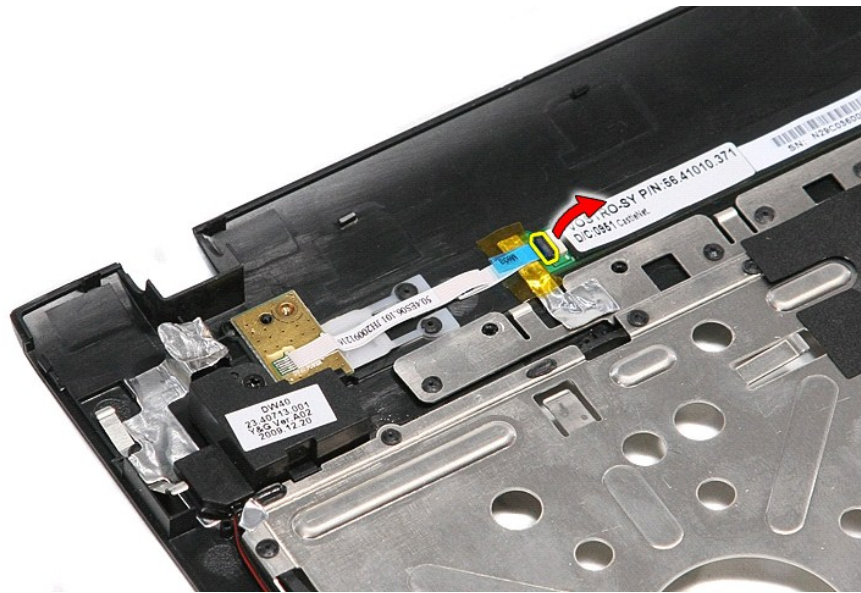
1. اتبع الإجراءات الواردة في قسم [قبل العمل داخل الكمبيوتر](#).
2. قم بإزالة البطارية.
3. قم بإزالة غطاء القاعدة.
4. قم بإزالة محرك القرص الثابت.
5. قم بإزالة محرك الأقراص الضوئية.
6. قم بإزالة لوحة المفاتيح.
7. قم بإزالة مسند راحة اليد.
8. قم بإزالة الشريط المثبت لكل زر التشغيل في لوحة زر التشغيل.



9. قم بإزالة المسامير المثبتة للوحة زر التشغيل في مسند راحة اليد.



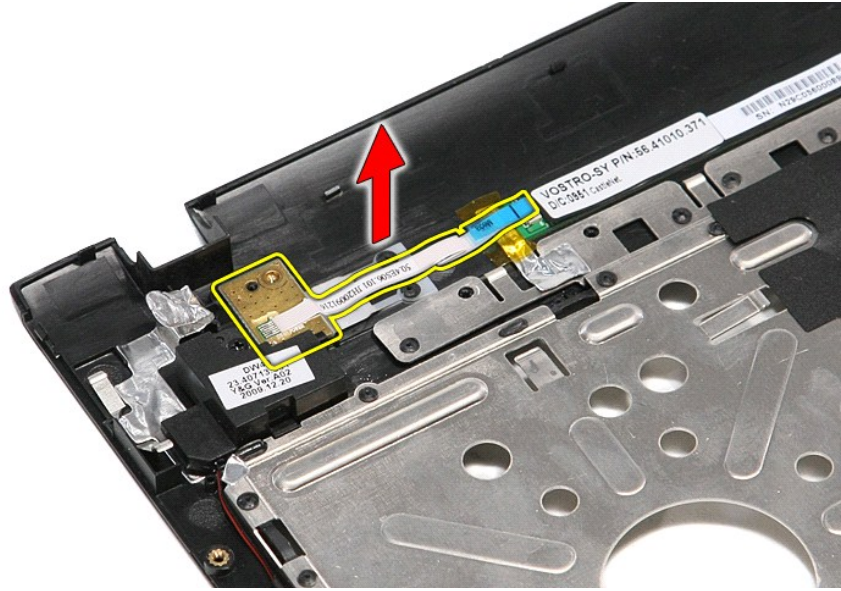
01. افتح المشبك المثبت لكيل زر التشغيل في لوحة زر التشغيل.



11. انفصل كيل زر التشغيل عن لوحة زر التشغيل.



21. ارفع لوحة زر التشغيل لأعلى بعيدًا عن الكمبيوتر.



إعادة وضع لوحة زر التشغيل

لإعادة وضع لوحة زر التشغيل، قم بتنفيذ الخطوات السابقة بترتيب عكسي.

[الرجوع إلى صفحة المحتويات](#)

[رجوع إلى صفحة المحتويات](#)

بطاقة وحدة تعريف المشترك (SIM)

دليل الخدمة Dell™ Vostro™ 3400

⚠ تحذير: قبل أن تبدأ العمل بداخل الكمبيوتر، يرجى قراءة معلومات الأمان الواردة مع جهاز الكمبيوتر. للحصول على معلومات إضافية حول أفضل الممارسات الأمانة، انظر الصفحة الرئيسية الخاصة بالتوافق التنظيمي على العنوان www.dell.com/regulatory_compliance.

إزالة بطاقة SIM



1. اتبع الإجراءات الواردة في قسم [قبل العمل داخل الكمبيوتر](#).
2. قم بإزالة [البطارية](#).
3. اضغط على بطاقة SIM لتحريرها من الكمبيوتر.



4. قم بإزالة بطاقة SIM خارج الكمبيوتر.




إعادة وضع بطاقة SIM

لإعادة وضع بطاقة SIM قم بتنفيذ الخطوات الواردة أعلاه بترتيب عكسي.

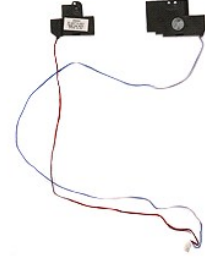
[رجوع إلى صفحة المحتويات](#)

مكبرات الصوت

دليل الخدمة Dell™ Vostro™ 3400

تحذير: قبل أن تبدأ العمل بداخل الكمبيوتر، يرجى قراءة معلومات الأمان الواردة مع جهاز الكمبيوتر. للحصول على معلومات إضافية حول أفضل الممارسات الأمانة، انظر الصفحة الرئيسية الخاصة بالتوافق التنظيمي على العنوان www.dell.com/regulatory_compliance 

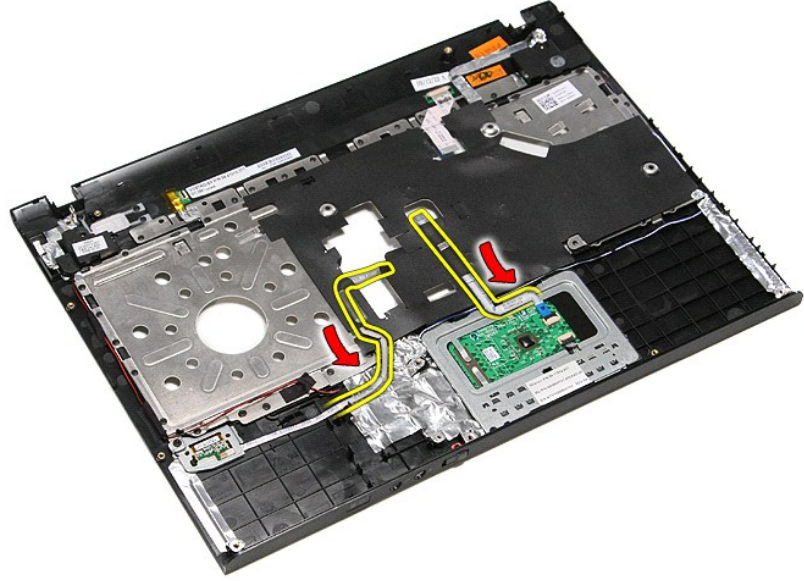
إزالة مكبرات الصوت



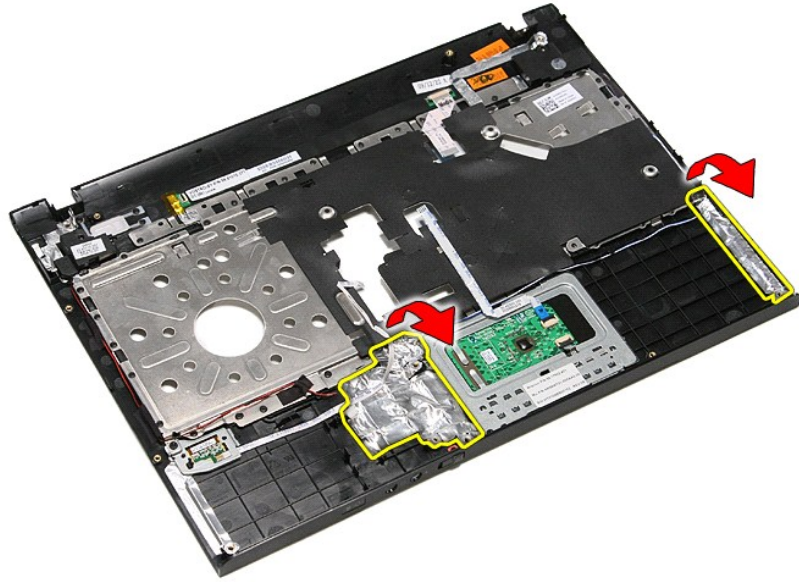
1. اتبع الإجراءات الواردة في قسم [قبل العمل داخل الكمبيوتر](#).
2. قم بإزالة البطارية.
3. قم بإزالة غطاء القاعدة.
4. قم بإزالة محرك القرص الثابت.
5. قم بإزالة محرك الأقراص الضوئية.
6. قم بإزالة لوحة المفاتيح.
7. قم بإزالة مسند راحة اليد.
8. قم بإزالة المسامير المثبتة لمكبرات الصوت في مسند راحة اليد.



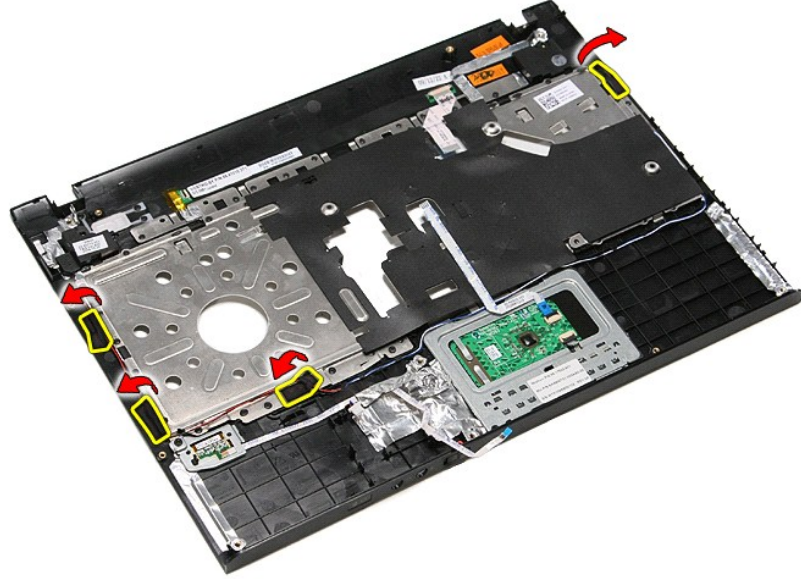
9. قم بإزالة لوحة اللمس وكبلات بيانات قارئ بصمات الأصابع من الموجه الموجود في مسند راحة اليد.



01. قم بإزالة الشرائط الفضية المثبتة لكيبورد مكبر الصوت في مسند راحة اليد.



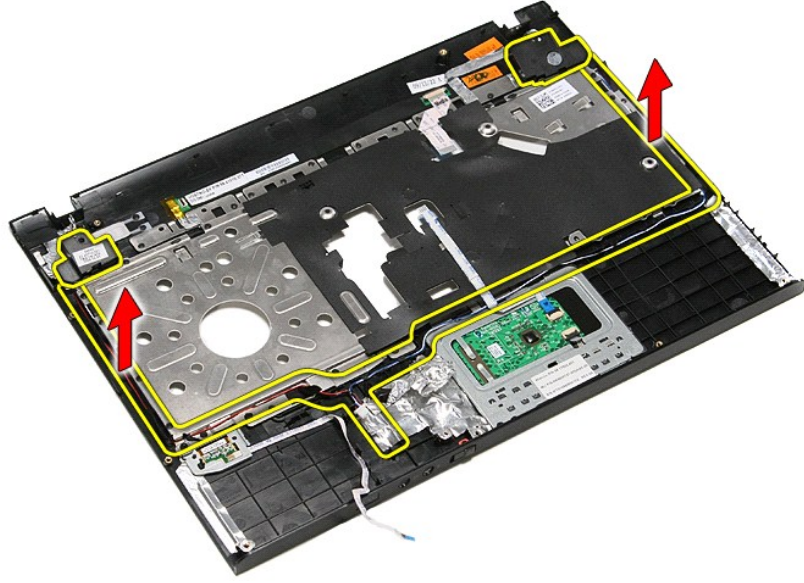
11. قم بإزالة الشريط الأسود المثبت لكيبورد مكبر الصوت في أداة التوجيه الموجودة في مسند راحة اليد.



21. ارفع مكبرات الصوت لأعلى وحررها من مسند راحة اليد.



31. حرر كبلات مكبر الصوت من أدلة التوجيه الخاصة بها الموجودة في مسند راحة اليد، وارفع مكبرات الصوت لأعلى بعيدًا عن مسند راحة اليد.



إعادة وضع مكبرات الصوت

لإعادة وضع مكبرات الصوت، اتبع الخطوات أعلاه بترتيب عكسي.

[رجوع إلى صفحة المحتويات](#)

المواصفات

دليل الخدمة Dell™ Vostro™ 3400

- [مهايئ التيار المتردد](#)
- [المنافذ والموصلات](#)
- [محركات الأقراص](#)
- [المكونات المادية](#)
- [الفيديو](#)
- [الجوانب البنية](#)
- [الشاشة](#)
- [الذاكرة](#)

- [الموصلات](#)
- [المعالج](#)
- [ExpressCard](#)
- [لوحة المفاتيح](#)
- [معلومات النظام](#)
- [البطارية](#)
- [الصوت](#)
- [لوحة اللمس](#)

● **ملاحظة:** قد تختلف العروض حسب المنطقة. لمزيد من المعلومات التي تتعلق بمواصفات الكمبيوتر الذي بجوزلك، انقر فوق **Start** (أبدأ) ← **Help and Support** (التعليمات والدعم) وحدد خيار عرض معلومات حول الكمبيوتر.

معلومات النظام	
مجموعة الشرائح	Intel® HM57
عرض نقل ذاكرة الوصول العشوائي الديناميكية (DRAM)	64 بت
تحديث ذاكرة EPROM	4 ميجا بايت
نقل PCI-E	بطاقة PCI Express x16

المعالج	
الأنواع	سلسلة Intel Core™ i3 سلسلة Intel Core i5 سلسلة Intel Core i7
ذاكرة تخزين مؤقت L1	32 ك ب لكل قلب
ذاكرة تخزين مؤقت L2	256 ك ب لكل قلب
ذاكرة تخزين مؤقت L3	حتى 4 ميجابايت

الذاكرة	
النوع	DDR3 SDRAM
السرعة	1066 ميجاهرتز أو 1333 ميجاهرتز
<p>ملاحظة: المعالجات Intel Core i3/i5/i7 المزودة بذاكرة حلقية مزدوجة المرفقة بالكمبيوتر تدعم كل من وحدات الذاكرة بسرعة 1066 و 1333 ميجاهرتز. في حين، تعمل المعالجات المزودة بالذاكرة الحلقية المزدوجة باستخدام وحدة ذاكرة بسرعة 1066 ميجاهرتز فقط.</p>	
تقنيات التوصيل	قنن SODIMM
سعات الوحدة	1 جيجابايت أو 2 جيجابايت أو 4 جيجابايت
الحد الأدنى لسعة الذاكرة	1 جيجابايت
الحد الأقصى لسعة الذاكرة	8 جيجابايت
<p>ملاحظة: يمكن لأظمنة التشغيل ذات 64 بت فقط تتببع سعات الذاكرة الأكبر من 4 جيجابايت.</p>	

الفيديو	
النوع	يدعم كل من الفيديو المتكامل والمنفرد
وحدة التحكم	
الدمجة	Intel Graphics Media Accelerator HD
المنفصلة	NVIDIA GeForce 310M
الإخراج	موصل VGA يحتوي على 15 سنًا

الصوت	
النوع	برنامج ترميز صوتي ثنائي القنوات عالي الوضوح (HDA)
وحدة التحكم	IDT 92HD81
الواجهات	
داخلية	صوت عالي النقة
خارجية	موصل دخل الميكروفون، و موصل لساعات الرأس/مكبرات الصوت الاستريو
مكبرات الصوت	اثنان
مضخم مكبر الصوت الداخلي	قنن 2 W

عناصر التحكم في الصوت	أزرار التحكم في الوسائط، قوائم البرامج
-----------------------	--

الموصلات	
المودم	يدعم ذاكرة USB الخارجية فقط (الاختيارية)
مهايئ الشبكة	بطاقة Realtek RTL8111TL
اللاسلكية	الشبكة المحلية اللاسلكية (WLAN) الشبكة اللاسلكية واسعة النطاق (WWAN) إمكانية التشغيل التفاعلي للوصول باستخدام المايكروويف (WiMAX) Bluetooth®

ExpressCard	
ملاحظة: فتحة بطاقة ExpressCard "لا" تدعم بطاقات PC Card.	
موصل بطاقة ExpressCard	فتحة بطاقة ExpressCard
البطاقات المدعومة	بطاقات ExpressCards مدعومة 34 مم

المتألف والموصلات	
الصوت	موصل المايكروفون، سماعة الرأس الاستريو/موصل مكبر الصوت
الفيديو	موصل VGA يحتوي على 15 سناً موصل HDMI يتكون من 19 سناً
مهايئ الشبكة	موصل RJ-45
USB	ثلاثة موصلات تتوافق مع USB 2.0 موصل متوافق مع eSATA/USB 2.0
قارئ بطاقات الذاكرة	قارئ بطاقات الذاكرة 8 في 1
Mini-Card	دعم mini card PCI-E بنصف الحجم لـ WLAN دعم mini card PCI-E كاملة الحجم لـ WWAN دعم mini card PCI-E 6250 بنصف الحجم لـ WiMax

محركات الأقراص	
محرك القرص الثابت	SATA 2 HDD SATA 2 Mobile HDD
محرك الأقراص الضوئية	DVD+/-RW Blu-ray

الشاشة	
النوع والحجم	14.0 بوصة رقيقة، ممتعة للبريق (AG) فائقة الدقة ومنخفضة التكلفة (LC)، جهاز تحويل الطاقة إلى ضوء أبيض (WLED)
المنطقة النشطة (س/ص)	309.40 مم x 173.95 مم
الأبعاد:	
الارتفاع	204.60 ملم (8.06 بوصة)
العرض	322.30 مم (12.69 بوصة)
الطول القطري	355.60 مم (14.00 بوصة)
الحد الأقصى للدقة	1366 x 768 ألف لون بغيره
الحد الأقصى للسطوع	200 شمعة
زاوية التشغيل	0 درجة مئوية (مغلق) إلى 135 درجة مئوية
معدل التحديث	60 هرتز
زوايا العرض:	
أفقية	40°/40°
رأسية	10°/30°
المسافة بين وحدات الكسل	0.2265 مم

لوحة المفاتيح	
عدد المفاتيح	في الولايات المتحدة: 86 مفتاحاً في المملكة المتحدة: 87 مفتاحاً في البرازيل: 87 مفتاحاً في اليابان: 90 مفتاحاً
التصميم	QWERTY/AZERTY/Kanji

لوحة اللمس	
المنطقة النشطة	
المحور س	81.0 مم
المحور ص	42.0 مم

البطارية	
النوع	بطارية أيون ليثيوم "الذكية" بـ 4 خلايا (2.6 أمبير/ساعة) بطارية أيون ليثيوم "الذكية" بـ 6 خلايا (2.6 أمبير/ساعة) بطارية أيون ليثيوم "الذكية" بـ 9 خلايا (2.8 أمبير/ساعة)
فترة الشحن	4 ساعات تقريباً (عندما تكون البطارية فارغة الشحن بالكامل)
مدة التشغيل	تختلف مدة تشغيل البطارية وفقاً لظروف التشغيل، وقد يتناقص بصورة ملحوظة في حالات معينة يتم فيها استهلاك الطاقة بشكل كبير.
العمر الافتراضي للبطارية	تقريباً 300 دورة شحن/تفريغ
العمق	
الارتفاع	4 خلايا/6 خلايا/9 خلايا
	57.80 مم (بوصة 2.27)
العرض	4 خلايا و6 خلايا
	20.80 مم (بوصة 0.81)
	9 خلايا
	40.15 مم (بوصة 1.58)
الوزن	4 خلايا/6 خلايا/9 خلايا
	255.60 مم (بوصة 10.06)
	4 خلايا
	250.00 جم (0.55 رطل)
	6 خلايا
	340.00 جم (0.75 رطل)
	9 خلايا
	504.50 جم (1.11 رطل)
الجهد الكهربائي	
	4 خلايا
	14.80 فولت تيار متردد
	6 خلايا و9 خلايا
	11.10 فولت تيار متردد
نطاق درجة الحرارة	
أثناء التشغيل	من 0 درجة مئوية إلى 35 درجة مئوية (من 32 درجة فهرنهايت إلى 95 درجة فهرنهايت)
أثناء التخزين	من -40 - مئوية إلى 65 ° مئوية (من -40 - فهرنهايت إلى 149 ° فهرنهايت)
بطارية خلوية مصغرة	بطارية ليثيوم خلوية مصغرة طراز CR2032 بقوة 3 فولت

مهام التيار المتردد	
الجهد الكهربائي للإدخال	100 VAC – 240 VAC
تيار الإدخال (الحد الأقصى)	2.5 أمبير
تردد الإدخال	50 هرتز-60 هرتز
طاقة الإخراج	65 وات أو 90 وات
تيار الإخراج	
	65 وات
	4.34 أمبير (الحد الأقصى عند ذبذبة 4 ثوان) 3.34 أمبير (مستمر)
	90 وات
	5.62 أمبير (الحد الأقصى عند ذبذبة مدتها 4 ثوان) 4.62 أمبير (مستمر)
العمق	
	65 وات
	57.80 مم (بوصة 2.27)
	90 وات
	70.00 مم (بوصة 2.75)
الارتفاع	
	65 وات
	28.30 مم (بوصة 1.11)
	90 وات
	22.60 مم (بوصة 0.88)
العرض	
	65 وات
	137.20 مم (بوصة 5.40)
	90 وات
	147.00 مم (بوصة 5.78)
نطاق درجة الحرارة	
أثناء التشغيل	من 0 درجة مئوية إلى 35 درجة مئوية (من 32 درجة فهرنهايت إلى 95 درجة فهرنهايت)
أثناء التخزين	من -40 - درجة مئوية إلى 65 درجة مئوية (من -40 - درجة فهرنهايت إلى 149 درجة فهرنهايت)


المكونات المعادية	
العمق	242.2 مم (9.53 بوصة)
الارتفاع	21.90 مم - 29.50 مم (0.86 بوصة - 1.16 بوصة) مزود ببطارية ذات أربع خلايا ومنطقة بدون البطارية
العرض	339.00 مم (13.34 بوصة)
الوزن	2.05 كجم (4.51 رطل) مزود بـ 4 خلايا ومحركات أقراص وسائط

الجوانب البيئية	
نطاق درجة الحرارة:	
أثناء التشغيل	من 0 درجة مئوية إلى 35 درجة مئوية (من 32 درجة فهرنهايت إلى 95 درجة فهرنهايت)
أثناء عدم التشغيل	من -40 -° مئوية إلى 65 ° مئوية (من -40 -° فهرنهايت إلى 149 ° فهرنهايت)
الخطوة النسبية (الحد الأقصى):	
أثناء التشغيل	من 10% إلى 90% (دون تكاثف)
أثناء عدم التشغيل	من 20% إلى 95% (دون تكاثف)
الحد الأقصى للاهتزاز:	
أثناء التشغيل	0.66 Grms (2 - 600 هرتز)
أثناء عدم التشغيل	1.30 Grms (2 - 600 هرتز)
ملاحظة: يتم قياس الاهتزاز باستخدام نطاق اهتزاز عشوائي يحاكي بيئة المستخدم.	
الحد الأقصى لتحمل الاصطدام:	
أثناء التشغيل	110 G (2 ميلي/ث)
أثناء عدم التشغيل	160 G (2 ميلي/ث)
ملاحظة: يُقاس الاصطدام من خلال محرك القرص الثابت في وضع الارتكاز العمودي وببنية نصف جيبيّة زمنها 2 م/ث.	

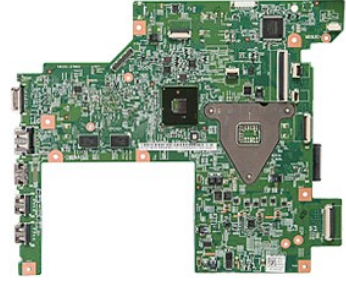
[رجوع إلى صفحة المحتويات](#)

لوحة النظام

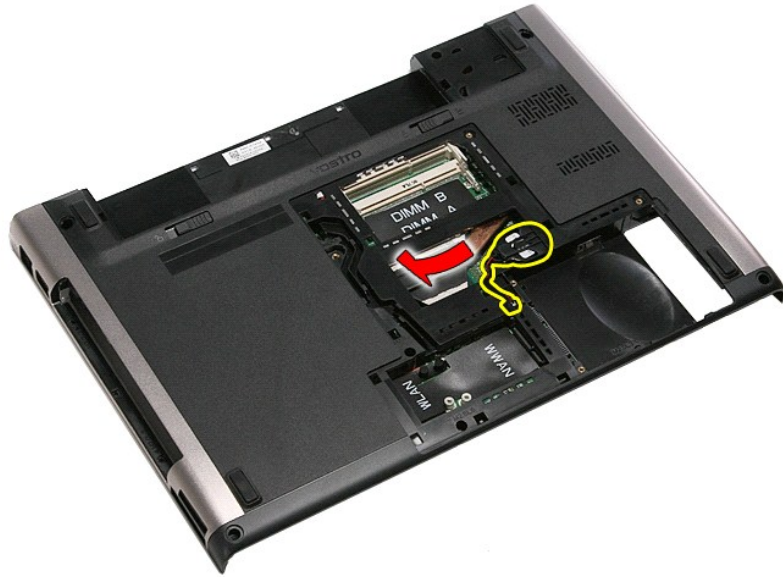
Dell™ Vostro™ 3400 دليل الخدمة

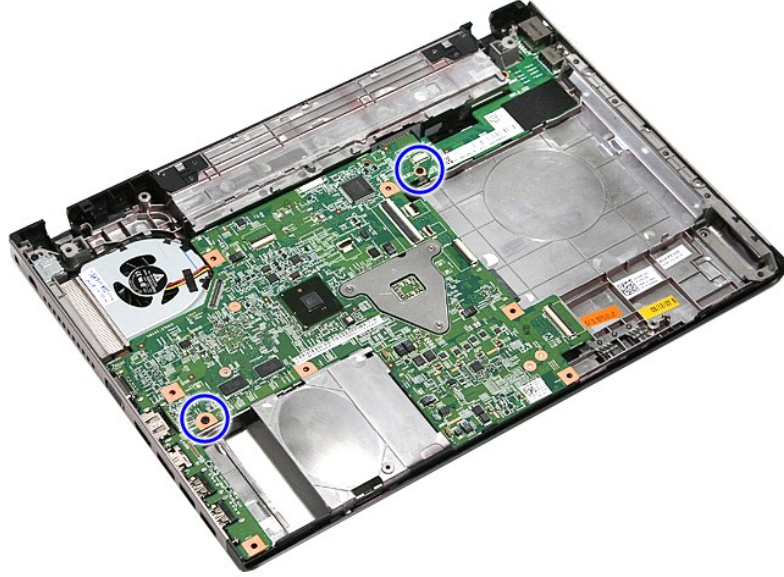
تحذير: قبل أن تبدأ العمل بداخل الكمبيوتر، يرجى قراءة معلومات الأمان الواردة مع جهاز الكمبيوتر. للحصول على معلومات إضافية حول أفضل الممارسات الأمانة، انظر الصفحة الرئيسية الخاصة بالتوافق التنظيمي على العنوان www.dell.com/regulatory_compliance 

إزالة لوحة النظام

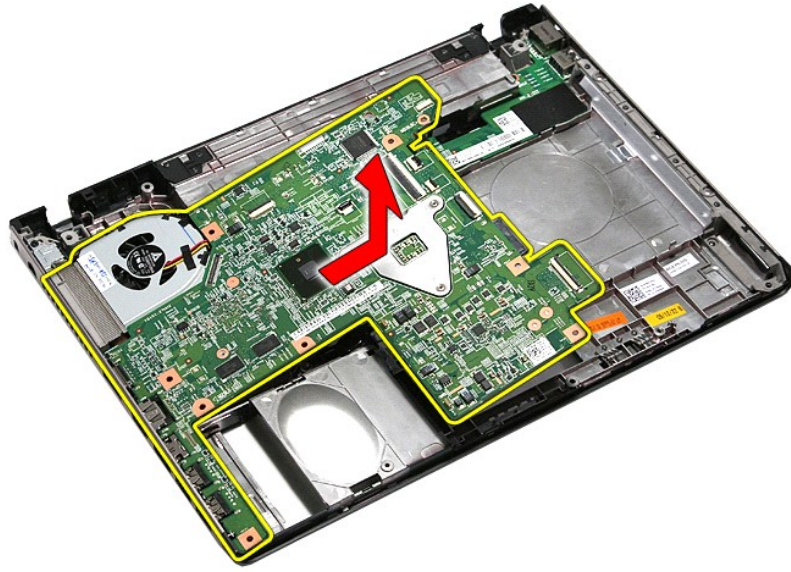


1. اتبع الإجراءات الواردة في قسم [قبل العمل داخل الكمبيوتر](#).
2. قم بإزالة البطارية.
3. قم بإزالة غطاء القاعدة.
4. قم بإزالة محرك القرص الثابت.
5. قم بإزالة محرك الأقراص الضوئية.
6. قم بإزالة بطاقة الشبكة المحلية اللاسلكية (WLAN).
7. قبل العمل داخل الكمبيوتر، بطاقة الشبكة اللاسلكية واسعة النطاق (WWAN).
8. قم بإزالة الذاكرة.
9. قم بإزالة لوحة المفاتيح.
01. قم بإزالة مستند راحة اليد.
11. قم بإزالة مجموعة الشاشة.
21. قم بإزالة علبة ExpressCard.
31. قم بإزالة البطارية الخلفية المصغرة من المقبس الخاص بها الموجود في الكمبيوتر.





51. ارفع لوحة النظم لأعلى ولخارج الكمبيوتر برفق.




إعادة وضع لوحة النظام

لإعادة وضع لوحة النظام، قم بتنفيذ الخطوات التالية بترتيب عكسي.

[رجوع إلى صفحة المحتويات](#)

بطاقة الشبكة اللاسلكية المحلية (WLAN)

دليل الخدمة Dell™ Vostro™ 3400

تحذير: قبل أن تبدأ العمل بداخل الكمبيوتر، يرجى قراءة معلومات الأمان الواردة مع جهاز الكمبيوتر. للحصول على معلومات إضافية حول أفضل الممارسات الأمانة، انظر الصفحة الرئيسية الخاصة بالتوافق التنظيمي على العنوان www.dell.com/regulatory_compliance. 

إزالة بطاقة WLAN



1. اتبع الإجراءات الواردة في قسم [قبل العمل داخل الكمبيوتر](#).
2. قم بإزالة البطارية.
3. قم بإزالة [غطاء القاعدة](#).
4. افصل كبلات الهوائي من بطاقة WLAN.



5. قم بإزالة المسامير المثبتة لبطاقة WLAN في لوحة النظام.



6. اسحب بطاقة WLAN بعيداً عن الموصل الخاص بها الموجود في لوحة النظام، وقم بإزالتها من الكمبيوتر.



إعادة وضع بطاقة WLAN

لإعادة وضع بطاقة WLAN، قم بتنفيذ الخطوات الواردة أعلاه بترتيب عكسي.

[رجوع إلى صفحة المحتويات](#)

العمل على جهاز الكمبيوتر

دليل الخدمة Dell™ Vostro™ 3400

قبل العمل داخل الكمبيوتر

الأدوات الموصى باستخدامها

إيقاف تشغيل الكمبيوتر

بعد العمل داخل الكمبيوتر

قبل العمل داخل الكمبيوتر

استعن بإرشادات السلامة التالية لمساعدتك على حماية الكمبيوتر من أي تلف محتمل، وللمساعدة كذلك على ضمان سلامتك الشخصية. ما لم تتم الإشارة إلى غير ذلك، يفترض كل إجراء وارد بهذا المستند توفر الشروط التالية:

- 1 تتبع الخطوات في قسم العمل في جهاز الكمبيوتر.
- 1 قبلك بقراءة معلومات الأمان الواردة مع الكمبيوتر.
- 1 يمكن استبدال أحد المكونات أو -- في حالة شرانه بصورة منفصلة -تثبيته من خلال اتباع إجراءات الإزالة بترتيب عكسي.

تحذير: قبل أن تبدأ العمل داخل الكمبيوتر، يرجى قراءة معلومات الأمان الواردة مع جهاز الكمبيوتر. للحصول على معلومات إضافية حول أفضل الممارسات الآمنة، انظر الصفحة الرئيسية الخاصة بالتوافق التنظيمي على العنوان www.dell.com/regulatory_compliance.

تنبيه: قد يتم الكثير من عمليات الإصلاح بواسطة فني خدمة موثوق به. يجب القيام باكتشاف الأخطاء وحلها وعمليات الإصلاح فقط إذا كان مصرح لك في وثائق المنتج أو كما موضح على الإنترنت أو خلال الخدمة الهاتفية وفريق الدعم. لا يغطي الضمان أي تلف ناتج عن إجراء أعمال صيانة غير معتمدة من قبل Dell. اقرأ إرشادات الأمان الواردة مع المنتج واحرص على اتباعها.

تنبيه: لتجنب تفريغ شحنة الكهرباء الاستاتيكية، قم بتأريض نفسك عن طريق استخدام عصاية اليد المضادة للكهرباء الاستاتيكية أو لمس سطح معدني غير مطلي (مثل الموصل الموجود على الجزء الخلفي لجهاز الكمبيوتر) بشكل دوري.

تنبيه: تعامل مع المكونات والبطانات بحذر. لا تلمس المكونات أو مناطق التلامس الموجودة على أية بطاقة. أمسك البطاقة من حوافها أو من دعامة التركيب المعدنية الخاصة بها. أمسك المكونات مثل المعالج من الحواف، وليس من السنون الموجودة به.

تنبيه: عندما تقوم بفصل أحد الكابلات، اسحبها من موصل الكابل أو من لسان السحب الخاص به، وليس من الكابل نفسه. بعض الكابلات بها موصلات مزودة بألسنة تثبيت، وعند فصل هذا النوع من الكابلات، اضغط على ألسنة التثبيت للداخل قبل فصل الكابل. أثناء سحب الموصلات لفصلها، حافظ على محلاتها بشكل مستوي لتجنب نفي أي من سنون الموصل. تأكد أيضاً من صحة اتجاه ومحاذاة كلا الموصلين قبل توصيل الكابل.

ملاحظة: قد تظهر ألوان الكمبيوتر الخاص بك وبعض المكونات المحددة بشكل مختلف عما هو مبين في هذا المستند.

لتجنب إتلاف الكمبيوتر، قم بتنفيذ الخطوات التالية قبل بدء التعامل مع الأجزاء الداخلية للكمبيوتر:

1. تأكد من استواء سطح العمل ونظافته لتجنب تعرض غطاء الكمبيوتر للخدش.
2. قم بإيقاف تشغيل الكمبيوتر (انظر [إيقاف تشغيل الكمبيوتر](#)).
3. في حالة توصيل الكمبيوتر بجهاز إرساء (متصل) مثل قاعدة وسائط أو شريحة بطارية اختيارية، قم بإلغاء توصيله.

تنبيه: لفصل كبل شبكة، قم أولاً بفصل الكبل من الكمبيوتر، ثم افصله من جهاز الشبكة.

4. افصل كل كبلات الشبكة عن الكمبيوتر.
5. افصل الكمبيوتر وجميع الأجهزة المتصلة به من مأخذ التيار الكهربائي.
6. أغلق الشاشة وأقرب الكمبيوتر على وجهه على سطح مستو.

تنبيه: لتفادي تلف لوحة النظام، يجب إزالة البطارية الرئيسية قبل إجراء أعمال الصيانة على الكمبيوتر.

7. قم بإزالة البطارية الرئيسية (انظر [البطارية](#)).
8. قم بقلب الكمبيوتر إلى الوضع الصحيح.
9. قم بفتح الشاشة.
01. اضغط على زر التشغيل لتأريض لوحة النظام.

تنبيه: للحمية من الصدمات الكهربائية، عليك دوماً فصل الكمبيوتر عن مأخذ التيار الكهربائي قبل فتح الشاشة.

تنبيه: قبل لمس أي من المكونات الداخلية للكمبيوتر، عليك بعزل نفسك أرضياً عن طريق لمس أي سطح معدني غير مطلي، مثل السطح المعدني الموجود في الجزء الخلفي من الكمبيوتر. قم بصفة دورية أثناء عملك بلمس سطح معدني غير مطلي من وقت لآخر لتبديد أي كهرباء إستاتيكية قد تضر بالمكونات الداخلية.

11. قم بإزالة أية بطاقات ExpressCards أو Smart Cards من الفئات المناسبة.
21. قم بإزالة محرك القرص الثابت (انظر [محرك القرص الثابت](#)).

الأدوات الموصى باستخدامها

قد يتطلب تنفيذ الإجراءات الواردة في هذا المستند توفر الأدوات التالية:

- 1 مئك صغير مستوي الحافة
- 1 #0 مئك براغي من نوع Phillips
- 1 #1 مئك براغي من نوع Phillips
- 1 مخطاط بلاستيكي صغير
- 1 القرص المضغوط لبرنامج تحديث Flash BIOS

إيقاف تشغيل الكمبيوتر

تنبيه: لتفادي فقد البيانات، احفظ جميع الملفات المفتوحة وقم بإغلاقها، ثم قم بإنهاء جميع البرامج المفتوحة قبل إيقاف تشغيل الكمبيوتر.

1. إيقاف تشغيل نظام التشغيل:

1 في نظام التشغيل Windows Vista®:

انقر فوق **Start** (ابدأ) ، ثم انقر فوق السهم الموجود في الركن السفلي الأيمن من قائمة **Start** (ابدأ) كما هو موضح أدناه، ثم انقر فوق **Shut Down** (إيقاف التشغيل).



1 في نظام التشغيل **Windows® XP**:

انقر فوق **Start** (ابدأ) ← **Turn Off Computer** (أوقف تشغيل الكمبيوتر) ← **Turn Off** (إيقاف التشغيل).

يتوقف الكمبيوتر عن العمل بعد اكتمال عملية إيقاف نظام التشغيل.

2. تأكد من إيقاف تشغيل الكمبيوتر وجميع الأجهزة المتصلة به. في حالة عدم إيقاف تشغيل الكمبيوتر والأجهزة المتصلة به تلقائيًا عند إيقاف تشغيل نظام التشغيل، اضغط مع الاستمرار على زر الطاقة لمدة 6 ثوان تقريبًا لإيقاف تشغيلها.

بعد العمل داخل الكمبيوتر

بعد استكمال أي من إجراءات إعادة التركيب، تأكد من توصيل أية أجهزة خارجية وبطاقات وكبلات قبل تشغيل الكمبيوتر.

⚠ تنبيه: لتفادي إتلاف الكمبيوتر، استخدم فقط البطارية المصممة خصيصًا لهذا النوع من أجهزة كمبيوتر **Dell**. لا تستخدم البطاريات المصممة لأجهزة كمبيوتر **Dell** الأخرى.

1. صل أي أجهزة خارجية، مثل مضاعف المنفذ، أو شريحة البطارية، أو قاعدة الوسائط، وأعد وضع أي بطاقات (مثل **ExpressCard**).

⚠ تنبيه: لتوصيل كابل شبكة، قم أولاً بتوصيل الكابل بجهاز الشبكة ثم وصله بالكمبيوتر.

2. قم بتوصيل أي كبلات هاتف أو شبكة بالكمبيوتر.
3. أعد وضع [البطارية](#).
4. قم بتوصيل الكمبيوتر وكافة الأجهزة المتصلة بالمأخذ الكهربائية الخاصة بها.
5. قم بتشغيل الكمبيوتر.

[رجوع إلى صفحة المحتويات](#)

بطاقة الشبكة اللاسلكية واسعة النطاق (WWAN)

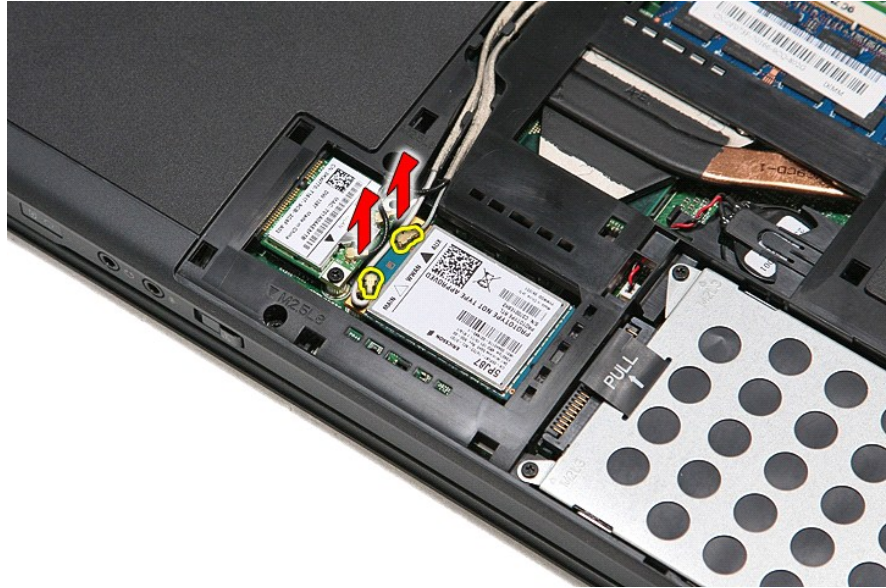
Dell™ Vostro™ 3400 دليل الخدمة

⚠️ تنبيه: قبل أن تبدأ العمل بداخل الكمبيوتر، يرجى قراءة معلومات الأمان الواردة مع جهاز الكمبيوتر. للحصول على معلومات إضافية حول أفضل الممارسات الأمانة، انظر الصفحة الرئيسية الخاصة بالتوافق التنظيمي على العنوان www.dell.com/regulatory_compliance.

إزالة بطاقة الشبكة اللاسلكية واسعة النطاق (WWAN)



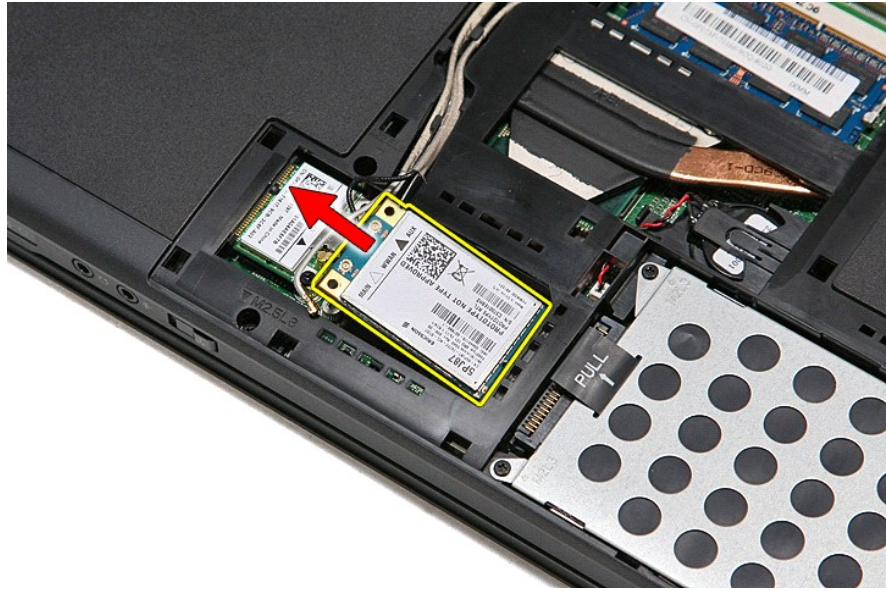
1. اتبع الإجراءات الواردة في قسم [فيل العمل داخل الكمبيوتر](#).
2. قم بإزالة البطارية.
3. قم بإزالة غطاء القاعدة.
4. قم بفصل كبلات الهوائي من بطاقة WWAN.



5. قم بإزالة المسمار اللولبي الذي يثبت بطاقة WWAN في لوحة النظام.



6. اسحب بطاقة WWAN بعيدًا عن الموصل الخاص بها الموجود على لوحة النظام، وقم بإزالتها من الكمبيوتر.



إعادة وضع بطاقة الشبكة اللاسلكية واسعة النطاق (WWAN)

لإعادة وضع بطاقة WWAN، قم بتنفيذ الخطوات الواردة أعلاه بترتيب عكسي.

[رجوع إلى صفحة المحتويات](#)